

臺中市潭子區「水災危險潛勢地區保全計畫」

一、目的

為充分掌握轄內水災危險潛勢地區，及其保全住戶、保全對象，俾於颱風豪雨期間，及時有效疏散撤離保全對象（居民）至安全避難處所，以保障居民生命財產安全。

二、轄內水災危險潛勢地區及保全對象

本區參考臺中市淹水潛勢圖、歷年調查容易淹水地點（里）及有實際執行水災疏散撤離之區域，列為水災危險潛勢地區。

依據水災危險潛勢地區、保全對象、避難處所及疏散撤離緊急通報人員（各里里長）等資料，製作成「水災危險潛勢地區保全計畫表」（如附表一），並依保全計畫表所列各水災危險地點製作疏散避難地圖（如附圖一至十六）。

同時建立轄內或蒐集鄰近避難收容所資訊（如附表二）及保全對象清冊（包括身障、弱勢族群及獨居老人）（如附表三）。

三、疏散避難人員編組與分工

氣象局發佈臺中市（本區）豪雨特報或解除臺中市海上陸上颱風警報後，仍持續發佈本區豪雨特報有水災發生之虞時，由本所民政課通知本區各編組課（室）及相關單位（清潔隊、衛生所及軍方聯絡人）進駐災害應變中心備勤待命，並依各級政府（臺中市政府）於災時對疏散撤離之作業分工事項表（如附錄一）將由各權責單位執行相關疏散避難作業，本所之任務編組及分工（如附錄二）「臺中市潭子區區災害應變中心作業要點」第六點所示。

四、疏散撤離作業程序

依「臺中市潭子區公所水災危險潛勢地區疏散撤離計畫」辦理(如附錄三)。

附表一、臺中潭子區水災危險潛勢地區保全計畫表

水災危險潛勢地區	保全戶數	保全人數	避難處所	避難所地址	里長 (撤離通報)	聯絡電話
潭子區東寶里	100	500	東寶國小-二樓 綜合教室	潭子區東寶里雅潭 路三段2號	林銘泉	04-25341909 0937-730419
潭子區東寶里	100	500	潭秀國中體育 館	潭子區甘蔗里雅潭 路一段175號	林銘泉	04-25341909 0937-730419
潭子區潭秀里	60	300	潭子國小-二樓 圖書室	潭子區潭秀里中山 路二段435號	陳健峯	04-25332596 0932-569960
潭子區大富里	20	100	東寶國小-二樓 綜合教室	潭子區東寶里雅潭 路三段2號	林啟彬	04-25650832 0932-669895
潭子區大豐里	50	250	潭秀國中體育 館	潭子區雅潭路一段 175號	廖張玉梅	04-25335348 0919-023302
潭子區潭北里	110	600	潭北社區活動 中心	潭子街三段公聽巷 18號	林俊堂	04-25365074 0932-696199
潭子區潭陽里	80	400	潭子國中活動 中心	潭子區潭陽里潭興 路二段419巷1號	楊仲傑	0938-586119
潭子區潭陽里	30	200	潭陽社區活動 中心	潭子區中山路二段 237巷9號	楊仲傑	0938-586119
潭子區甘蔗里	40	200	潭秀國中體育 館	潭子區甘蔗里雅潭 路一段175號	黃正堯	04-25350378 0931-580769
潭子區家福里	10	100	頭家里/頭家東 里活動中心	和平路16巷38號	賴美芳	0921-732827
潭子區福仁里	90	500	僑忠國小體育 館	潭子區福仁里中山 路二段31號	游豐璋	04-25363709 0955-730498

附表二、臺中市潭子區轄內或鄰近避難收容所一覽表

編號	收容中心 名稱	收容所 總面積	收容 人數	管理人	聯絡電話	地址	應收容里別
SB427-0001	潭子區公所四樓會議室	140m ²	70	陳0源	25388699 分機(1120)	潭子區豐興路一段 512號	聚興
SB427-0002	潭陽社區活動中心三樓	479m ²	120	張0漢	2536-3891	潭子區潭陽里中山路 二段237巷9號	潭陽、甘蔗、 福仁.
SB427-0003	潭秀社區活動中心	293m ²	70	戴0松	2533-1621	潭子區潭秀里雅潭路 一段39巷10號	潭秀、甘蔗..
SB427-0004	潭北社區活動中心二樓	190m ²	45	林0豐		潭子區潭北里潭子街 三段公廳巷18號	潭北、潭秀..
SB427-0005	栗林社區活動中心二樓	123m ²	30	張0安	2536-5471	潭子區栗林里祥和路 128號	栗林、嘉仁..
SB427-0006	潭子國中活動中心	950m ²	230	蔡0玲	2537-6192 分機(501)	潭子區潭陽里潭興路 二段419巷1號	嘉仁、潭北、 潭陽.
SB427-0007	潭秀國中-活動中心(健 行館)	860m ²	220	許0誠	2534-3542 分機(311)	潭子區甘蔗里雅潭路 一段175號	甘蔗、東寶、 大豐
SB427-0008	潭子國小二樓圖書室	640m ²	150	張0鈺	2532-4610 分機(243)	潭子區潭秀里中山路 二段435號	潭秀、大豐
SB427-0009	僑忠國小體育館	1420m ²	350	李0璉	2532-4740 分機(104)	潭子區福仁里中山路 二段31號	頭家、家福..
SB427-0010	新田社區活動中心	240m ²	60	游0國	2537-6343	潭子區新田里豐興路 二段412號	新田、聚興..
SB427-0011	頭家里/頭家東里活動 中心	260m ²	65	韋 0	2538-8699	潭子區頭家里和平路 16巷38號	頭家、頭家東

編號	收容中心 名稱	收容所 總面積	收容 人數	管理人	聯絡電話	地址	應收容里別
SB427-0012	潭子區運動公園	11350m ²	2500	陸0碩	2538-8699 分機(1203)	潭子區甘蔗里勝利路 138號	本區16里
SB427-0013	東寶國小二樓綜合教室	520m ²	110	蕭0山	2532-4564 分機(733)	潭子區東寶里雅潭路 三段2號	東寶、大富
SB427-0014	新興國小二樓專科教室	200m ²	50	陳0之	2536-4571 分機(730)	潭子區聚興里潭興路 一段25號	聚興、新田
SB427-0015	潭陽國小業勤樓三樓	650m ²	160	陳0豪	2538-2255 分機(806) 0	潭子區潭陽里潭陽路 19號	潭陽、嘉仁
SB427-0016	頭家國小二樓多功能教室	700m ²	160	葉0成	2532-5532 分機(571)	潭子區頭家里得福街 185號	家福、家興
SB427-0017	甘蔗社區活動中心三樓	360m ²	90	吳0佳	2534-4280	潭子區甘蔗里勝利路 310號	甘蔗、潭秀

附表三、臺中市潭子區淹水區域保全清冊

一、臺中市潭子區淹水區域保全清冊

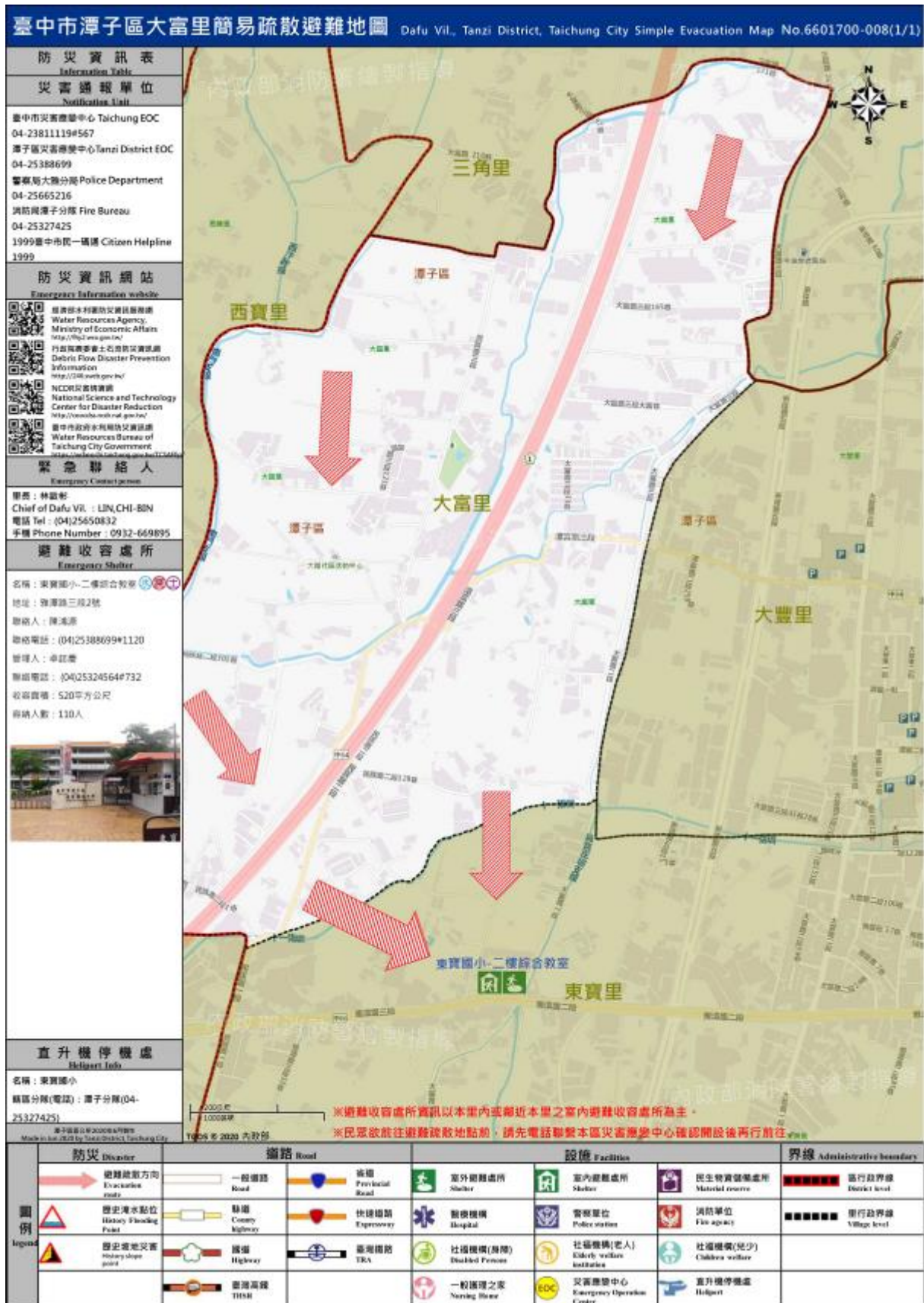
(一)潭子區身障保全清冊：13戶

(二)潭子區獨居老人保全清冊：1戶

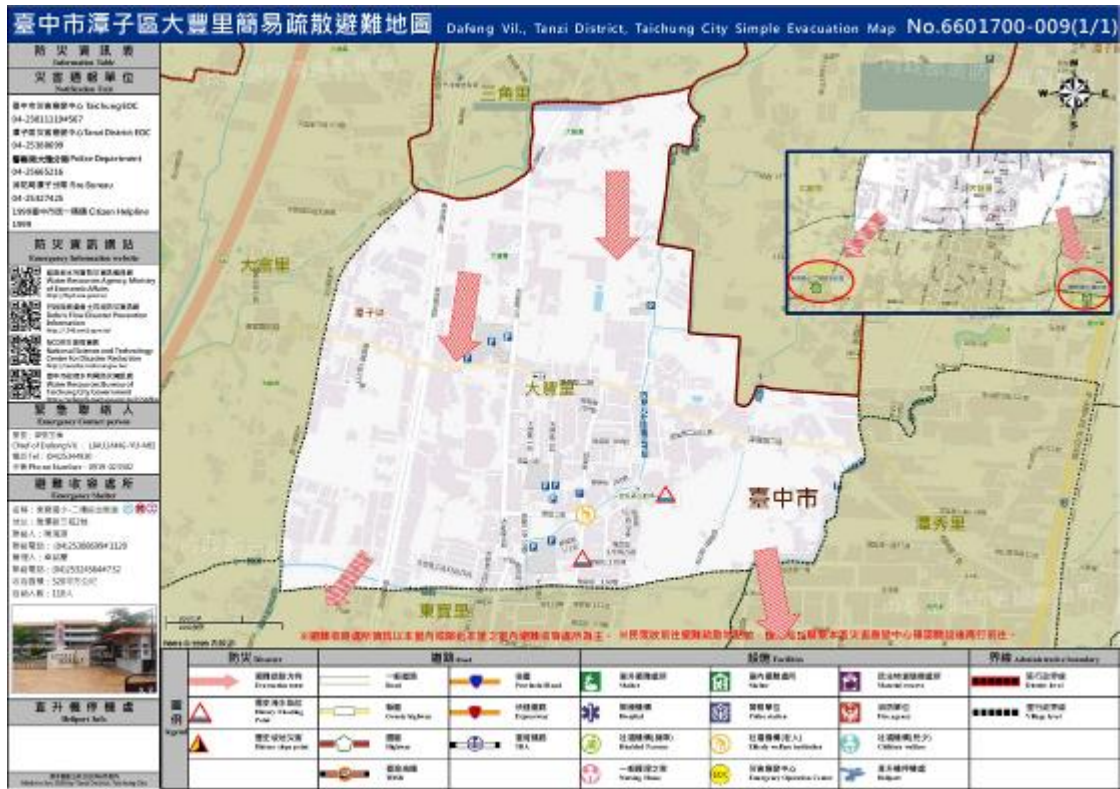
附圖一、臺中市潭子區嘉仁里疏散避難地圖



附圖二、臺中市潭子區大富里疏散避難地圖



附圖三、臺中市潭子區大豐里疏散避難地圖



附圖四、臺中市潭子區家福里疏散避難地圖



附圖五、臺中市潭子區家興里疏散避難地圖

臺中市潭子區嘉仁里簡易疏散避難地圖 Jiairen VII, Tanzi District, Taichung City Simple Evacuation Map No.6601700-011(1/1)

防災資訊表 Information Table						
災害通報單位 Notification Unit						
臺中市災害應變中心 Taichung EOC 04-2381119#567 潭子區災害應變中心 Tanzi District EOC 04-25388699 警察局大墩分局 Police Department 04-25665216 消防局潭子分隊 Fire Bureau 04-25327425 1999臺中市民一線通 Citizen Helpline 1999						
防災資訊網站 Emergencies Information website						
經濟部水利署防災資訊服務網 Water Resources Agency, Ministry of Economic Affairs http://wra.gov.tw/						
行政院農業委員會防沖减灾資訊網 Debris Flow Disaster Prevention Information http://d46.meb.gov.tw/						
NICDR災害防救資訊網 National Science and Technology Center for Disaster Reduction http://www.nicdr.gov.tw/						
臺中市水利局防汛防災資訊網 Water Resources Bureau of Taichung City Government						
緊急聯絡人 Emergency Contact person						
里長：林麗文 Chief of Jiairen VII：LIN, RUIE-WEN 電話 Tel：(04)25362831 手機 Phone Number：0932-830745						
避難收容處所 Emergencies Shelter						
名稱：樂林社區活動中心 地址：祥和路128號 聯絡人：陳鴻源 聯絡電話：(04)25388699#1120 管理人員：蔡吉宏 聯絡電話：(04)25365471 收容面積：123平方公尺 容納人數：30人						
名稱：潭北社區活動中心 地址：潭子街三段公義巷18號 聯絡人：陳鴻源 聯絡電話：(04)25388699#1120 管理人員：林維堂 聯絡電話：(04)25365074 收容面積：190平方公尺 容納人數：45人						
名稱：潭陽國小-康勤樓二樓 地址：潭陽路19號 聯絡人：陳鴻源 聯絡電話：(04)25388699#1120 管理人員：黃仁龍 聯絡電話：(04)25382255#806 收容面積：650平方公尺 容納人數：160人						
直升機停機處 Helicopter Lints						
名稱：潭陽國小 轄區分隊(電話)：潭子分隊(04-25327425)						
潭子區潭陽路2000號4樓辦事處 Made in Gov. 2025 for Taichung District, Taichung City TEO5 © 2025 內政部						
※避難收容處所資訊請以本里內或鄰近本里之室內避難收容處所為主。 ※民眾欲前往避難收容地點前，請先電話聯繫本區災害應變中心確認開設後再行前往。						
圖例 Legend	防災 Disaster	道路 Road	設施 Facilities	界線 Administrative boundary		
	避難疏散方向 Evacuation direction	一般道路 Road	省道 Provincial Road	室內避難處所 Shelter	區行政界線 District level	
	歷史洪水水位 History Flooding Point	縣道 County highway	快速道路 Expressway	醫療機構 Hospital	警政單位 Police station	消防單位 Fire agency
	歷史崩塌災害 History slope point	國道 Highway	臺灣鐵路 TRA	社福機構(身障) Disabled Person Institution	社福機構(老人) Elderly welfare institution	社福機構(兒少) Children welfare
	臺灣高鐵 THSR		一般護理之家 Nursing Home	災害應變中心 Emergency Operation Center	直升機停機處 Helipad	

附圖六、臺中市潭子區新田里疏散避難地圖

臺中市潭子區新田里簡易疏散避難地圖 Xintian VII, Tanzi District, Taichung City Simple Evacuation Map No.6601700-012(1/3)

防災資訊表
Disaster Information Table

災情通報單位
Notification Unit

臺中市災害救護中心 Taichung EOC
04-23031119#567
潭子區災害救護中心 Tanzi District EOC
04-25180609
警政區大隊分署(Police Department)
04-25685216
消防區隊分署(Fire Bureau)
04-25327425
1999臺中市第一廣播 Cityzen Helpline
1999

防災資訊網站
Emergency Information website

國家災害防救科技中心
National Center for Disaster Reduction
www.natdis.gov.tw
臺中市災害救護中心
Tanzhi Disaster Relief Center
www.tanzhi.gov.tw

緊急聯絡人
Emergency Contact person

姓名: 邱仁祥
職稱: 新田社區活動中心
Chief of Xintian VII: HUIJENG-TAN
電話 Tel: 04-25365513
手機 Phone Number: 0928-198805

避難收容處所
Emergency Shelter

名稱: 新田社區活動中心
地址: 潭子區二府路129號
負責人: 陳美惠
聯絡電話: 094-2518099#1120
備用電話: 04-25379843
收容人數: 2400(含)以下
備用人數: 40人

直升機停機處
Helicopter heli

名稱: 新田里(1)
備用名稱(備註): 潭子公園(2)
25327425

※避難收容處所資訊以本區內所屬社區之型別對號收容處所為主。 ※民眾欲前往避難地點前，請先電話聯繫本區災害救護中心確認開放後再行前往。

圖例	防災 (Disaster)	標誌 (Sign)	設施 (Facilities)	界線 (Administrative Boundary)
→	新田里區內 Evacuation route	一般道路 Road	室內避難處所 Indoor	區內界線 District level
△	緊急集合點 Emergency Point	聯線 Cable Alignment	警政署 Police station	鄉鎮界線 Village level
▲	防災避難收容處所 Disaster relief point	橋樑 Bridge	社區服務中心 Community Center	
		專用通道 TRAM	一級運轉之潭 Transfer Bus	
			室內避難處所 Indoor	
			警政署 Police station	
			社區服務中心 Community Center	
			一級運轉之潭 Transfer Bus	

臺中市潭子區新田里簡易疏散避難地圖 Xintian VII, Tanzi District, Taichung City Simple Evacuation Map No.6601700-012(2/3)

防災資訊表
Disaster Information Table

災情通報單位
Notification Unit

臺中市災害救護中心 Taichung EOC
04-23031119#567
潭子區災害救護中心 Tanzi District EOC
04-25180609
警政區大隊分署(Police Department)
04-25685216
消防區隊分署(Fire Bureau)
04-25327425
1999臺中市第一廣播 Cityzen Helpline
1999

防災資訊網站
Emergency Information website

國家災害防救科技中心
National Center for Disaster Reduction
www.natdis.gov.tw
臺中市災害救護中心
Tanzhi Disaster Relief Center
www.tanzhi.gov.tw

緊急聯絡人
Emergency Contact person

姓名: 邱仁祥
職稱: 新田社區活動中心
Chief of Xintian VII: HUIJENG-TAN
電話 Tel: 04-25365513
手機 Phone Number: 0928-198805

避難收容處所
Emergency Shelter

名稱: 新田社區活動中心
地址: 潭子區二府路129號
負責人: 陳美惠
聯絡電話: 094-2518099#1120
備用電話: 04-25379843
收容人數: 2400(含)以下
備用人數: 40人

直升機停機處
Helicopter heli

名稱: 新田里(1)
備用名稱(備註): 潭子公園(2)
25327425

※避難收容處所資訊以本區內所屬社區之型別對號收容處所為主。 ※民眾欲前往避難地點前，請先電話聯繫本區災害救護中心確認開放後再行前往。

圖例	防災 (Disaster)	標誌 (Sign)	設施 (Facilities)	界線 (Administrative Boundary)
→	新田里區內 Evacuation route	一般道路 Road	室內避難處所 Indoor	區內界線 District level
△	緊急集合點 Emergency Point	聯線 Cable Alignment	警政署 Police station	鄉鎮界線 Village level
▲	防災避難收容處所 Disaster relief point	橋樑 Bridge	社區服務中心 Community Center	
		專用通道 TRAM	一級運轉之潭 Transfer Bus	
			室內避難處所 Indoor	
			警政署 Police station	
			社區服務中心 Community Center	
			一級運轉之潭 Transfer Bus	

臺中市潭子區新田里簡易疏散避難地圖 Xintian VII, Tanzi District, Taichung City Simple Evacuation Map No.6601700-012(3/3)

防災資訊表
Information Table

交通通報單位
Notification Unit

臺中市交通運輸中心 Taichung TTC
04-23031119#567
潭子區災害救護中心Tanzi District SOC
04-25180609
警政區九德分隊(Police Department)
04-25085310
潭子區潭子分署 Fire Bureau
04-25327425
1999臺中市第一廣播 Citywide Megaphone
1999

防災資訊網站
Emergency Information website

潭子區水災救護中心
Water Rescue Agency Website
http://taiwan119.gov.tw
潭子區災害救護中心
Tanzi Area Disaster Prevention Information
http://www.tanzi.gov.tw
潭子區災害救護中心
Tanzi Area Disaster Prevention Information
http://www.tanzi.gov.tw

緊急聯絡人
Emergency Contact person

姓名: 謝金雄
Chief of Xintian VII: HUJING-TAN
電話 Tel: 0425346513
手機 Mobile Number: 0928-180805

避難收容處所
Evacuation site

名稱: 潭子社區活動中心
地址: 潭子區二府412號
負責人: 陳淑惠
聯絡電話: 0942518089#1120
管理人: 謝金雄
聯絡電話: 0928180805
收容人數: 2400(含)以下
收容人數: 40人

直升機停機處
Helicopter heli

名稱: 新田里(1)
編號名稱/編號: 潭子分隊 04-25327425

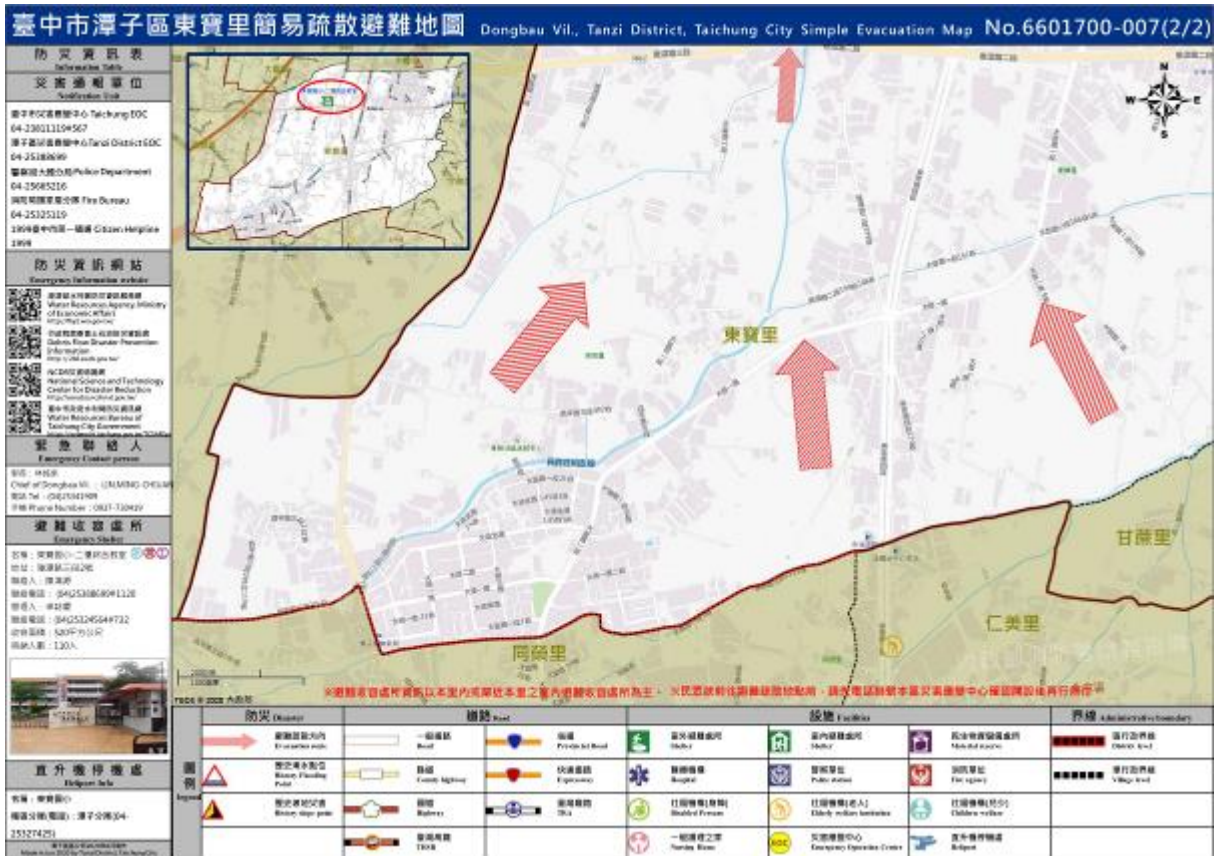
潭子區災害救護中心
Tanzi Area Disaster Prevention Information
http://www.tanzi.gov.tw

※避難收容處所係以本里內或鄰近本里之室內避難收容處所為主。民眾欲前往避難地點前，請先確認避難收容處所之開放時間。

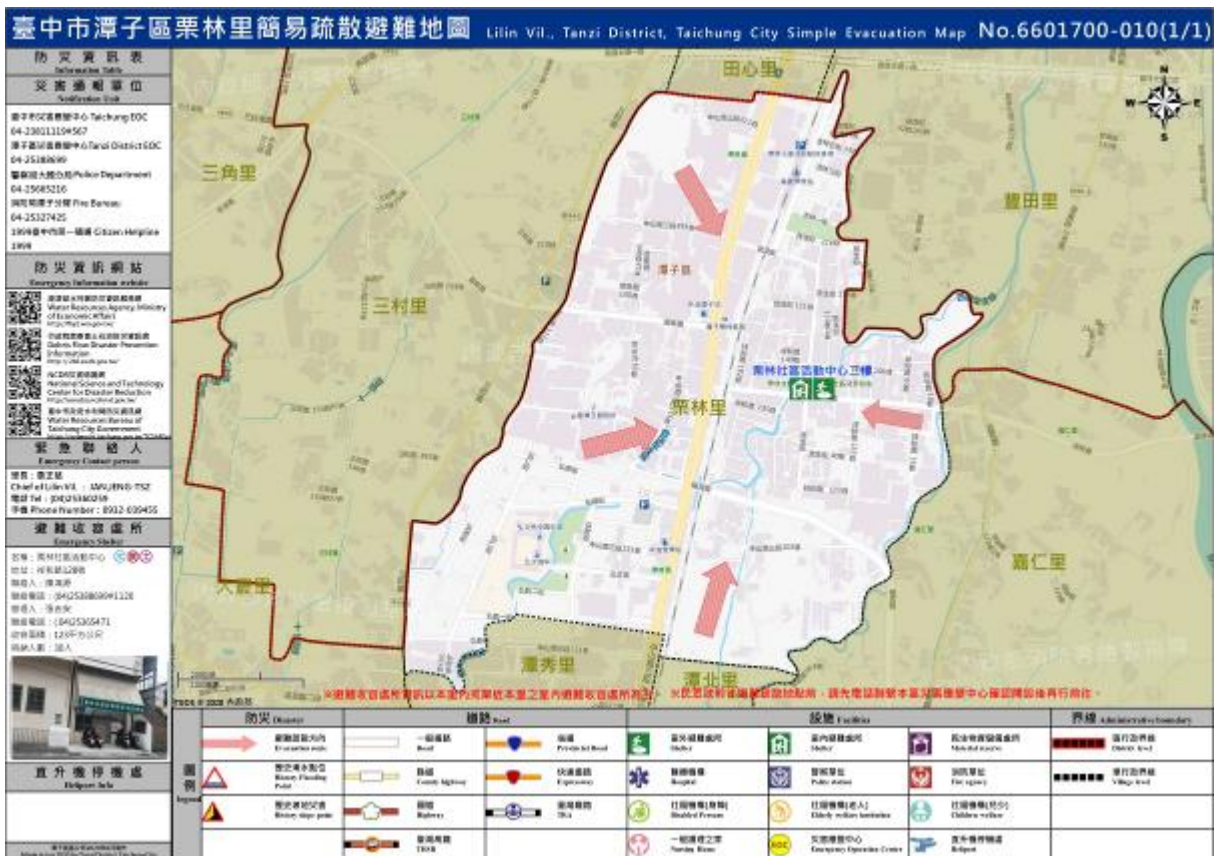
	防災 Disaster	標誌 Signs	設施 Facilities	界線 Administrative boundary
→	新田里界內內 Evacuation route	一般道路 Road	消防避難處所 Shelter	區內避難處所 Shelter
△	禁止停車地點 Prohibit Parking	橋樑 Bridge	警備處 Police	派出所 Police station
△	禁止裝設交通 Signage sign post	鐵路 Railway	社區關懷(身障) Disabled Person	社區關懷(老人) Elderly welfare center
△		專用通道 TRUCK	一般通行之渠 Normal River	兒童專用 Children welfare
△			緊急應變中心 Emergency Operation Center	直升機停機處 Helicopter
△				邊界 Boundary

附圖七、臺中市潭子區東寶里疏散避難地圖





附圖八、臺中市潭子區栗林里疏散避難地圖



附圖九、臺中市潭子區潭秀里疏散避難地圖

臺中市潭子區潭秀里簡易疏散避難地圖 Tansiu VII., Tansu District, Taichung City Simple Evacuation Map No.6601700-002(1/1)

防災資訊表
Information Table

交通通報單位
Notification Unit

臺中市交通運輸中心 Taichung TTC
04-23031104#567

潭子區災害應變中心 Tansu District SOC
04-25180649

臺南區九德分隊(Police Department)
04-25085210

潭子區潭子分隊 Fire Branch
04-25327425

1999臺中特第一線 C1999-Hongkai
1999

防災資訊網站
Emergency Information website

潭子區水資源管理處
Water Resource Agency Tansu
04-25327425

潭子區災害應變中心
Disaster Response Management Information
www.tansu.gov.tw

水資源管理處
Water Resource Agency
www.water.gov.tw

潭子區水資源管理處
Water Resource Agency
www.water.gov.tw

緊急聯絡人
Emergency Contact person

姓名：陳其賢
Chief of Tansu VII. : YONG MING 陳
地址：潭子區潭子路24號
手機：0910-412887

避難收容處所
Evacuation shelter

名稱：潭子區潭子路二樓避難所
地址：潭子路二段24號
負責人：陳其賢
聯絡電話：0425327425
收容人數：58位

名稱：潭子區潭子路二樓避難所
地址：潭子路二段24號
負責人：陳其賢
聯絡電話：0425327425
收容人數：58位

名稱：潭子區潭子路二樓避難所
地址：潭子路二段24號
負責人：陳其賢
聯絡電話：0425327425
收容人數：58位

直升機停機處
Helipad site

名稱：潭子區潭子路二樓
編號名稱(編號)：潭子區潭子路24-25327425



圖例	防災 Disaster	道路 Road	設施 Facilities	界線 Administrative boundary
▶	避難收容處所 Evacuation shelter	一般道路 Road	室內避難處所 Shelter	邊行政界線 District level
△	緊急集合點 Emergency Point	快速道路 Expressway	警備單位 Police station	邊行政界線 Village level
▲	緊急避難點 Emergency point	鐵路 Railway	社區服務中心 Community center	
		快速道路 Expressway	社區服務中心 Community center	
		一般道路 Road	社區服務中心 Community center	

▶避難收容處所與路邊之室內避難處所之室內避難收容處所為主。在區內之避難收容處所，請先確認收容本區災害應變中心避難收容處所後再行前往。

附圖十、臺中市潭子區潭北里疏散避難地圖

臺中市潭子區潭北里簡易疏散避難地圖 Tanbei Vil., Tanzi District, Taichung City Simple Evacuation Map No.6601700-003(1/1)

防災資訊表
Information Table

災害通報單位
Notification Unit

臺中市災害應變中心 Taichung EOC
04-23811119#567
潭子區災害應變中心 Tanzi District EOC
04-25388699
警察局大墩分局 Police Department
04-25665216
消防局潭子分隊 Fire Bureau
04-25327425
1999臺中市民一線運 Citizen Helpline
1999

防災資訊網站
Emergency Information website

經濟部水利署防災資訊服務網
Water Resources Agency,
Ministry of Economic Affairs
<http://waf2.wra.gov.tw/>

行政院農業委員會防救災資訊網
Disaster Flow Disaster Prevention
Information System
<http://dfrs.mos.gov.tw/>

NICDR 國家災害防救科技中心
National Science and Technology
Center for Disaster Reduction
<http://www.nicdr.gov.tw/>

臺中市經濟水利發展局資訊網
Water Resources Bureau of
Taichung City Government

緊急聯絡人
Emergency Contact person

里長：林登堂
Chief of Tanbei VII : LIN, JUN-TANG
電話 Tel : (04)25365074
手機 Phone Number : 0932-696199

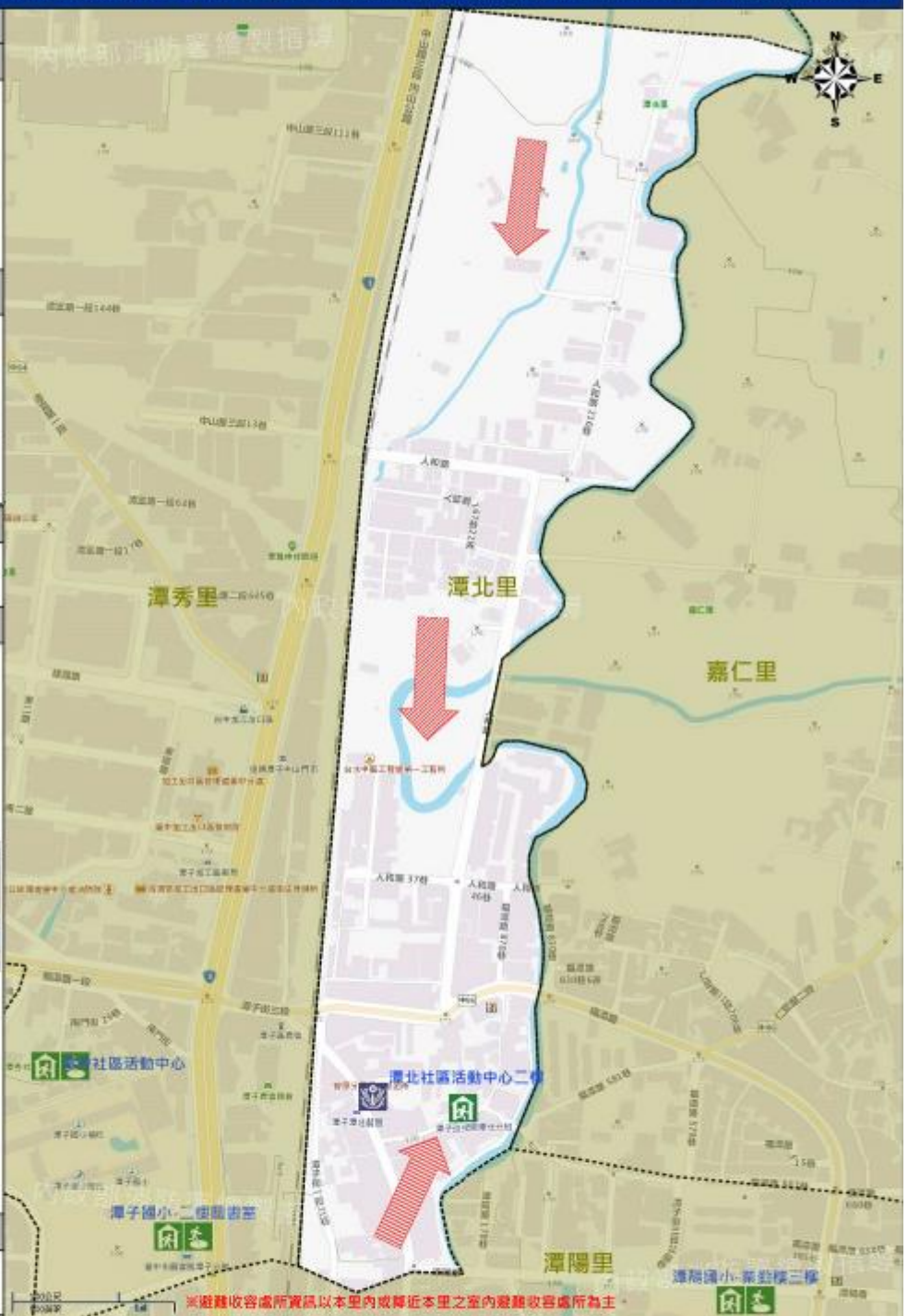
避難收容處所
Emergency Shelter

名稱：潭北社區活動中心
地址：潭子區三民公園第18號
製備人：陳漢源
聯絡電話：(04)25388699#1120
管理人：林登堂
聯絡電話：(04)25365074
收容面積：190平方公尺
可容人數：45人



直升機停機處
Helicopter Info

名稱：潭子國小
轄區分隊(電話)：潭子分隊(04-25327425)



※避難收容處所資訊以本里內或鄰近本里之室內避難收容處所為主
※民衆欲前往避難收容地點前，請先電話聯繫本區災害應變中心確認開設後再行前往。

圖例 Legend	防災 Disaster	道路 Road	設施 Facilities	界線 Administrative boundary
避難疏散方向 Evacuation direction	一般道路 Road	省道 Provincial Road	室內避難處所 Shelter	區行政界線 District level
歷史洪水氾濫 History Flooding Point	縣道 County highway	快速道路 Expressway	醫療機構 Hospital	里行政界線 Village level
歷史崩塌災害 History slope point	國道 Highway	臺灣鐵路 TRA	社福機構(身障) Disabled Person Institution	
	臺灣高鐵 THSR		一般護理之家 Nursing Home	
			室內避難處所 Shelter	
			警政單位 Police station	
			社福機構(老人) Elderly welfare institution	
			災害應變中心 Emergency Operation Center	
			民生物資儲備處所 Material reserve	
			消防單位 Fire agency	
			直升機停機處 Helipad	
			兒童福利(兒童) Children welfare	

附圖十一、臺中市潭子區潭陽里疏散避難地圖



附圖十二、臺中市潭子區福仁里疏散避難地圖



附圖十三、臺中市潭子區甘蔗里疏散避難地圖

臺中市潭子區甘蔗里簡易疏散避難地圖 Ganzhe Vil., Tanzi District, Taichung City Simple Evacuation Map No.6601700-006(1/1)

防災資訊表
Information Table

災害通報單位
Notification Unit

臺中市災害應變中心 Taichung EOC
04-23811119#567

潭子區災害應變中心 Tanzi District EOC
04-25388699

警察局大墩分局 Police Department
04-25665216

消防局潭子分隊 Fire Bureau
04-25327425

1999臺中市民一碼通 Citizen Helpline
1999

防災資訊網站
Emergency Information website

經濟部水利署防災資訊服務網
Water Resources Agency
Ministry of Economic Affairs
http://waf2.era.gov.tw/

行政院農業委員會防救災資訊網
Disaster Prevention Information EOC
http://d46.meb.gov.tw/

NICDR 國家災害防救科技中心
National Science and Technology Center for Disaster Reduction
http://www.nicdr.gov.tw/

臺中市經濟水利局防災資訊網
Water Resources Bureau of Taichung City Government

緊急聯絡人
Emergency Contact person

姓名: 黃正高
Chief of Ganzhe Vil.: HUANGJENG-YAU
電話 Tel: 04(25350378)
手機 Phone Number: 0931-580709

避難收容處所
Emergency Shelter

名稱: 潭秀國中-體育館
地址: 潭秀路一節125號
聯絡人: 陳海源
聯絡電話: 04(25388699#1120)
管理人員: 許振誠
聯絡電話: 04(25343542#311)
收容面積: 860平方公尺
可容人數: 220人

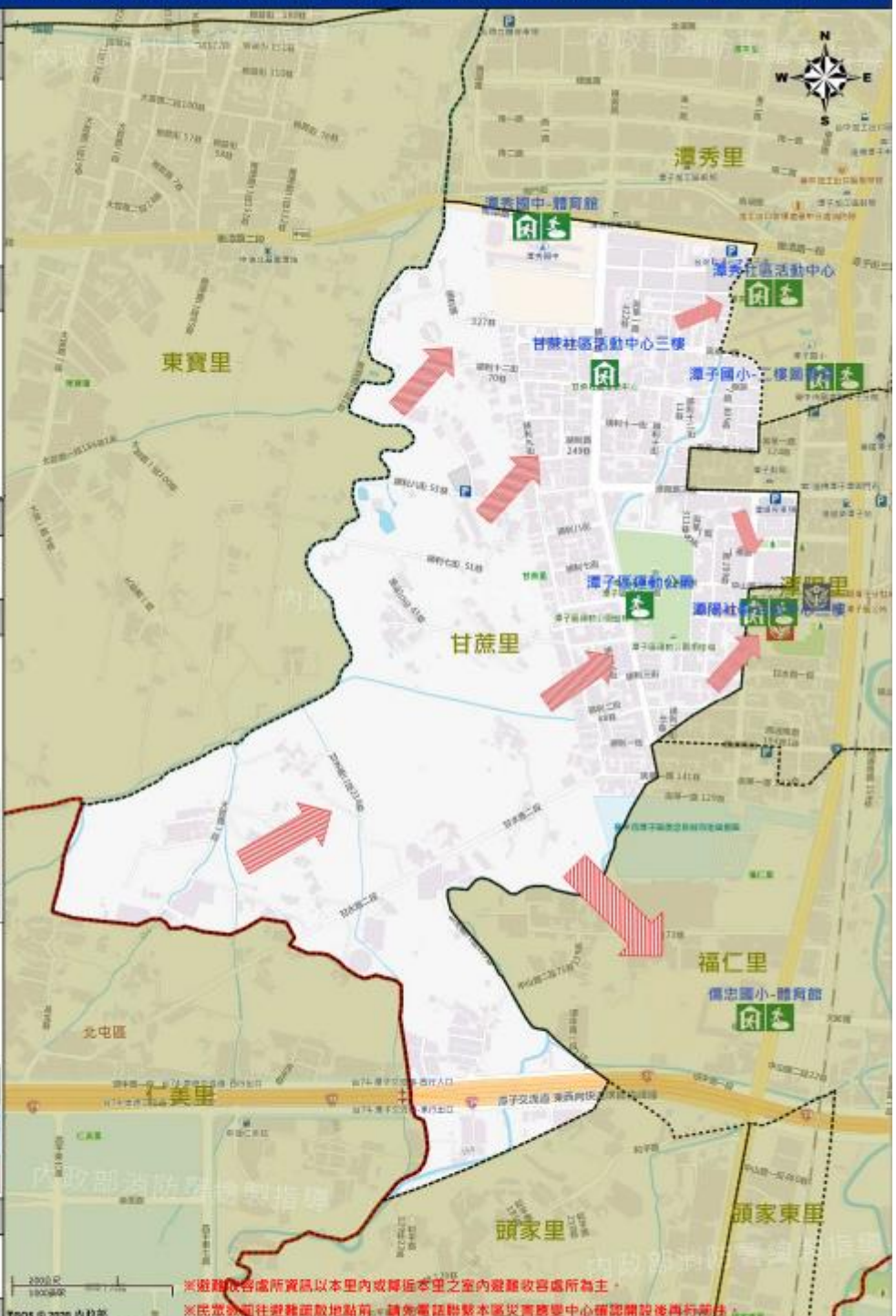


名稱: 甘蔗社區活動中心
地址: 興和路310號
聯絡人: 陳海源
聯絡電話: 04(25388699#1120)
管理人員: 吳明德
聯絡電話: 04(25344280)
收容面積: 360平方公尺
可容人數: 90人



直升機停機處
Helicopter Info

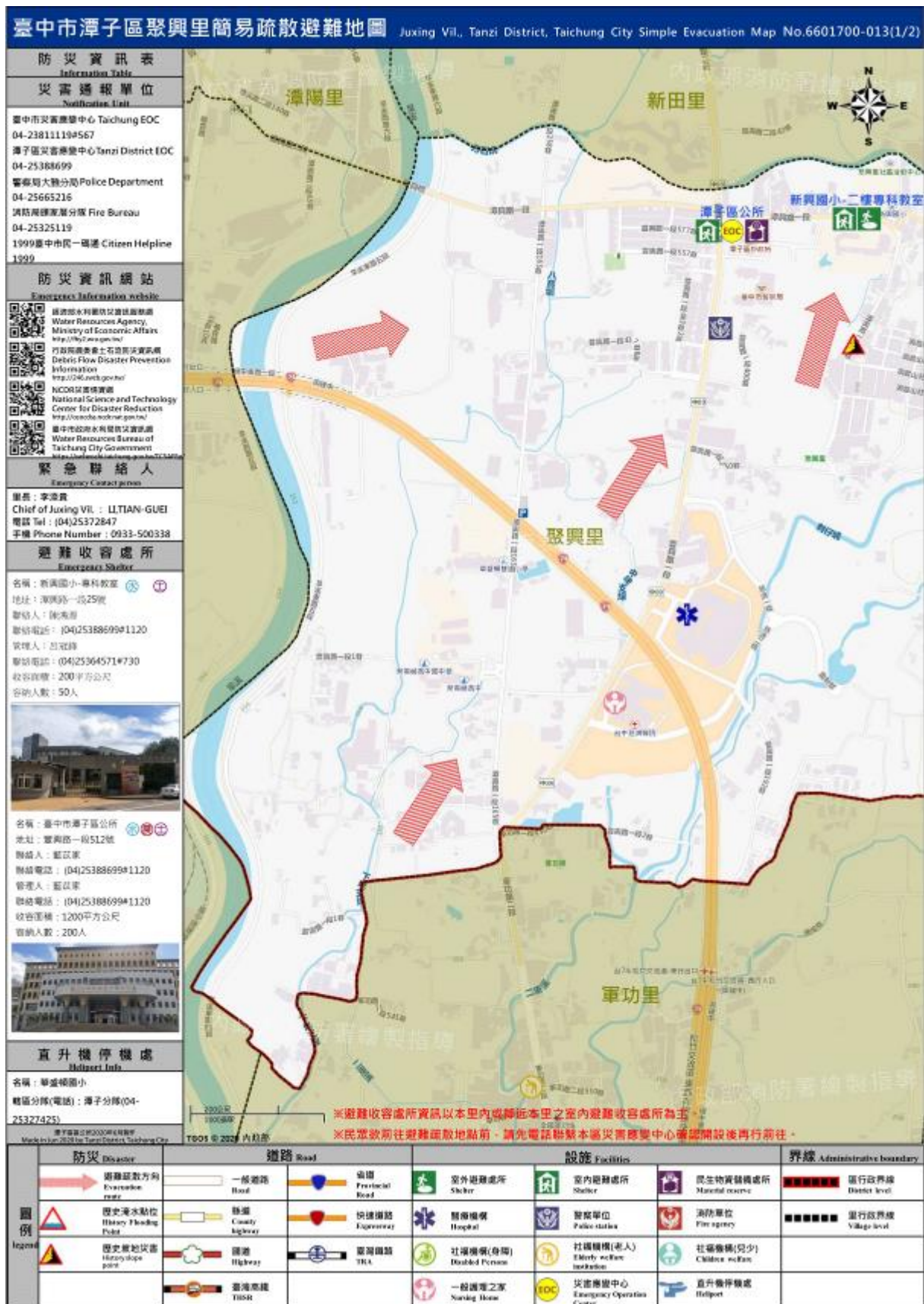
名稱: 綠華電子倉庫停機場
轄區分隊(電話): 潭子分隊(04-25327425)



*避難收容處所資訊以本里內或鄰近本里之室內避難收容處所為主。
*民眾如需往避難收容地點前，請先電話聯繫本區災害應變中心確認開設後再行前往。

圖例 Legend	防災 Disaster	道路 Road	設施 Facilities	界線 Administrative boundary
避難疏散方向 Evacuation route	一般道路 Road	省道 Provincial Road	室外避難處所 Shelter	區行政界線 District level
歷史淹水點位 History Flooding Point	縣道 County highway	快速道路 Expressway	醫療機構 Hospital	里行政界線 Village level
歷史崩塌災害點位 History slope prone	國道 Highway	臺灣鐵路 TRA	社福機構(身障) Disabled Person	
	臺灣高鐵 THSR		社福機構(老人) Elderly welfare institution	
			一般護理之家 Nursing Home	
			室內避難處所 Shelter	民生物資儲備處所 Material reserve
			警察單位 Police station	消防單位 Fire agency
			災害應變中心 Emergency Operation Center	直升機停機處 Helipad

附圖十四、臺中市潭子區聚興里疏散避難地圖



臺中市潭子區聚興里簡易疏散避難地圖 Juxing Vil., Tanzi District, Taichung City Simple Evacuation Map No.6601700-013(2/2)

防災資訊表
Information Table

災害通報單位
Notification Unit

臺中市災害應變中心 Taichung EOC
04-23811119#567
潭子區災害應變中心 Tanzi District EOC
04-25388699
警察局大墩分局 Police Department
04-25665216
消防局潭子區分隊 Fire Bureau
04-25325119
1999臺中市民一線通 Citizen Helpline
1999

防災資訊網站
Disasters Information website

經濟部水利署防災資訊服務網
Water Resources Agency
Ministry of Economic Affairs
<http://waf2.wra.gov.tw/>

行政院農業委員會土石災害預防資訊網
Debris Flow Disaster Prevention Information
<http://dfp.nrc.gov.tw/>

NICDR 國家災害防救科技中心
National Science and Technology Center for Disaster Reduction
<http://www.nicdr.nat.gov.tw/>

臺中市經濟水利局防災資訊網
Water Resources Bureau of Taichung City Government
<http://www.taichung.gov.tw/department/waterresources/>

緊急聯絡人
Emergency Contact person

里長：李添貴
Chief of Juxing Vil. : LI-TIAN-GUEI
電話 Tel : (04)25372847
手機 Phone Number : 0933-500338

避難收容處所
Emergency Shelter

名稱：新興國小-專科教室
地址：潭子路一段25號
聯絡人：謝志源
聯絡電話：(04)25388699#1120
管理人員：謝志源
聯絡電話：(04)25364571#730
收容面積：200平方公尺
容納人數：50人

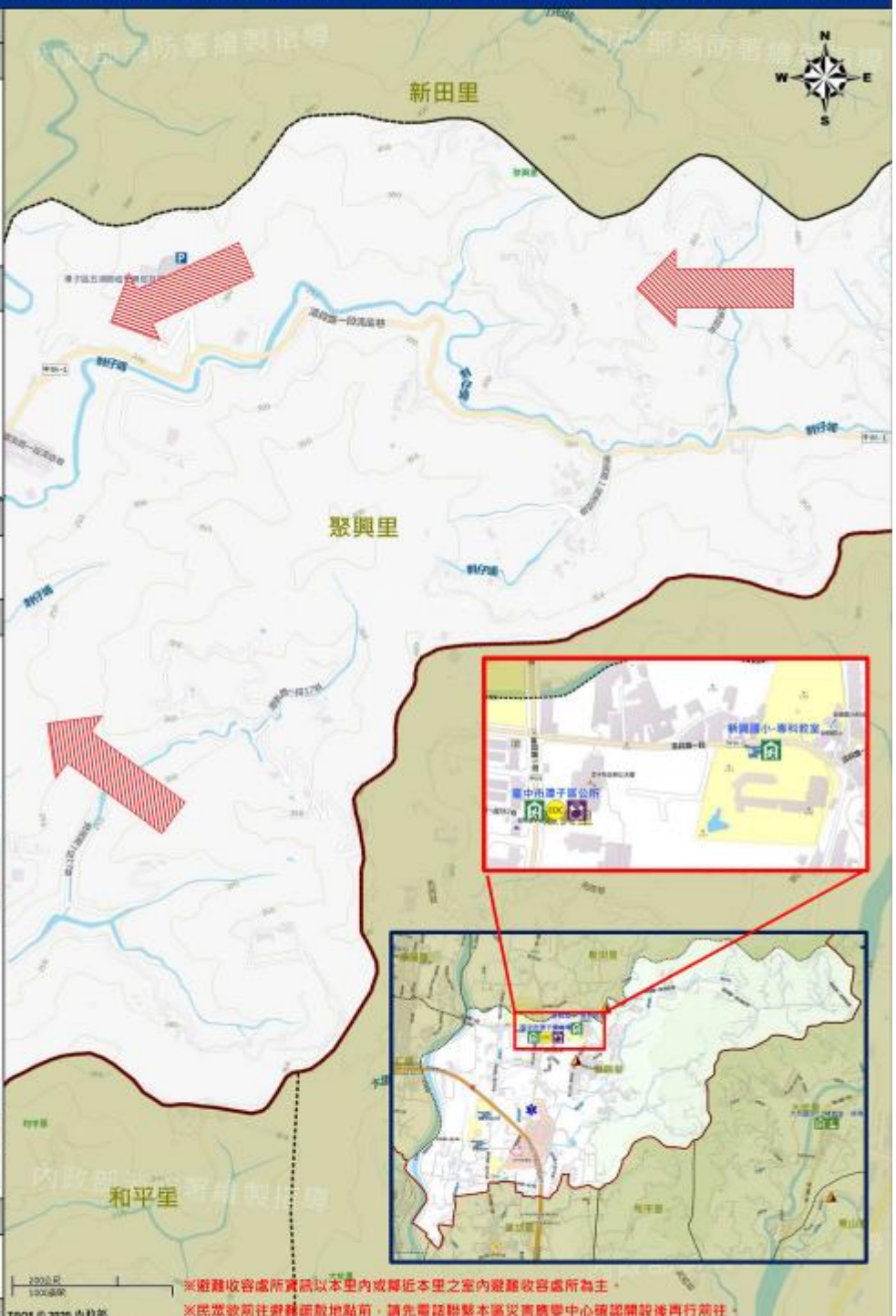


名稱：臺中市潭子區公所
地址：潭子路一段512號
聯絡人：藍以華
聯絡電話：(04)25388699#1120
管理人員：藍以華
聯絡電話：(04)25388699#1120
收容面積：1200平方公尺
容納人數：200人



直升機停機處
Helicopter Lints

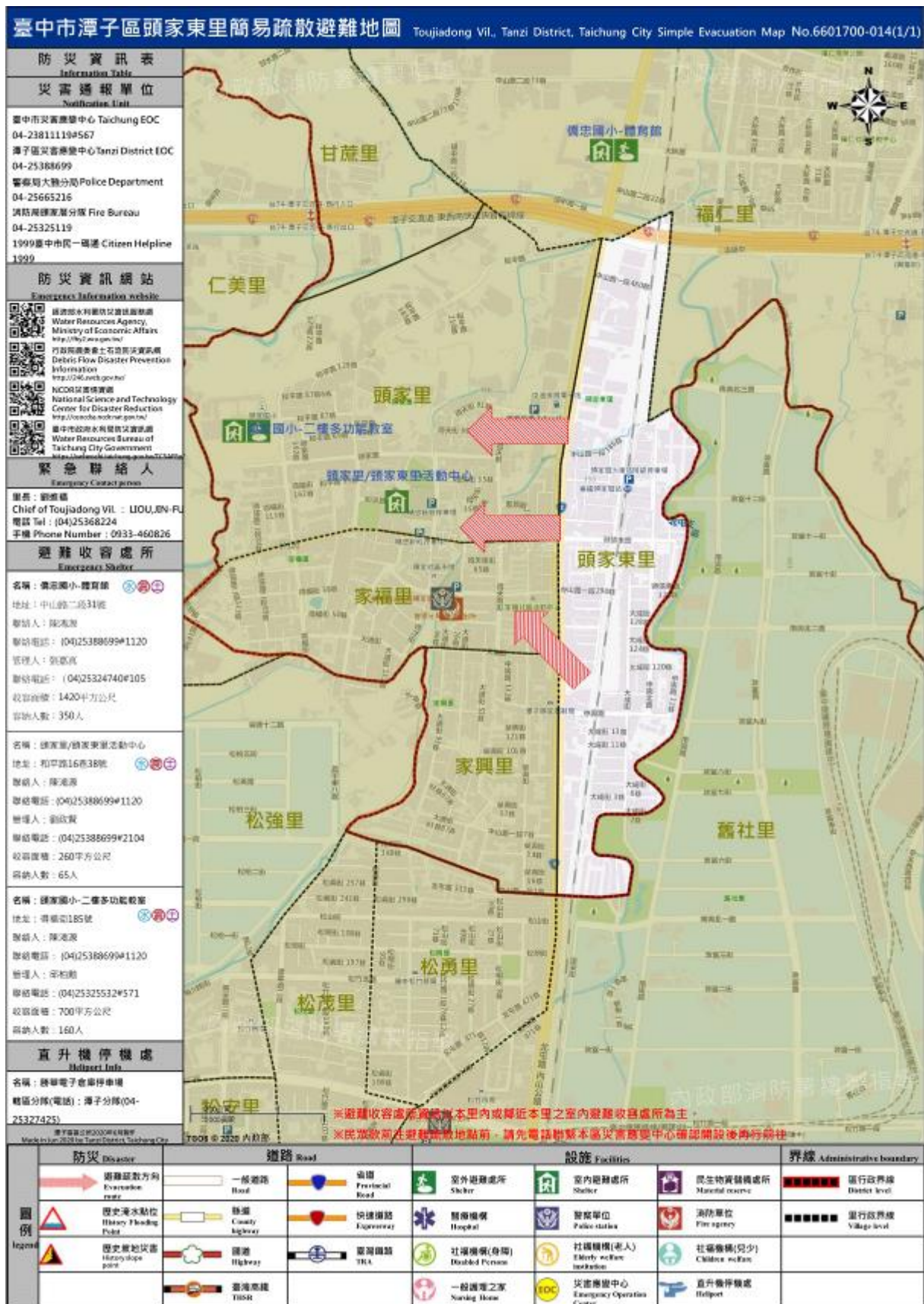
名稱：華盛頓國小
轄區分隊(電話)：潭子分隊(04-25327425)



*避難收容處所資訊以本里內或鄰近本里之室內避難收容處所為主。
*民眾欲前往避難收容地點前，請先電話聯繫本區災害應變中心確認開設後再行前往。

圖例 Legend	防災 Disaster	道路 Road	設施 Facilities	界線 Administrative boundary
避難疏散方向 Evacuation route	一般道路 Road	省道 Provincial Road	室外避難處所 Shelter	區行政界線 District level
歷史淹水點位 History Flooding Point	縣道 County highway	快速道路 Expressway	醫療機構 Hospital	里行政界線 Village level
歷史崩塌災害 History slope prone	國道 Highway	臺灣鐵路 TRA	社福機構(身障) Disabled Person Institution	
	臺灣高鐵 THSR		社福機構(老人) Elderly welfare institution	
			一般護理之家 Nursing Home	
			室內避難處所 Shelter	
			警察單位 Police station	
			消防單位 Fire agency	
			民生物資儲備處所 Material reserve	
			兒童福利(兒少) Children welfare	
			災害應變中心 Emergency Operation Center	
			直升機停機處 Helipad	

附圖十五、臺中市潭子區頭家東里疏散避難地圖



附圖十六、臺中市潭子區頭家里疏散避難地圖



附錄一、各級政府災時對疏散撤離之作業分工事項表

單位 執行內容	中央 政府	市政府	區公所	里	備註
1.提供地方警戒資訊	◎ (給縣市)	○ (給區)	○ (給里)		含公路通阻與封橋封路資訊
2.劃定管制區	△ (協助縣市)	◎ (負責劃定)	○ (協助市)		管制區禁止民眾進入活動
3.劃定應撤離里		○ (協助區)	◎ (負責劃定)		
4.建立應撤離名冊		△ (協助並確認)	○ (綜整名冊)	◎ (統籌負責)	區公所應調派必要行政人力，協助里進行調查作業
5.收容場所準備	△ (其他支援)	○ (協助並確認)	◎ (統籌負責)		含各類物資之整備
6.提供交通工具	△ (其他支援)	◎ (統籌負責)	○ (協助)		
7.下達疏散撤離命令 並通知應撤離里		○ (協助區)	◎ (統籌負責)		
8.通知應撤離民眾			○ (協助並確認)	◎ (統籌負責)	由警政、消防系統共同協助里辦理通知民眾撤離事宜(含集合時間及地點之通知)
9.回報中央疏散情形		◎ (統籌負責)	○ (協助)		輸入 EMIC 災情系統
10.通知民眾返家		△ (交通支援)	◎ (統籌負責)	○ (協助並確認)	

備註：◎ -主辦、○-協辦、△ -支援

附錄二、臺中市潭子區災害應變中心作業要點

1.0 目的

本作業之手冊在於建構完善之災害通報系統與健全緊急應變體系，俾迅速掌握災害狀況，即時通報傳遞災情並指揮、聯繫、協調相關單位處理災害搶救事宜，運用各項防救災資源，期將災害影響降至最低。

2.0 適用範圍

本作業程序適用於潭子區災害應變中心相關作業。

3.0 參考資料

- 3.1 災害防救法。
- 3.2 臺中市地區災害防救計畫。
- 3.3 潭子區地區災害防救計畫。

4.0 權責單位及人員

潭子區災害應變中心編組人員。

5.0 作業程序

- 5.1 接獲消防局災害預警通報或發生重大事件時，即透過一呼百應系統通知編組人員於辦公處所待命。
- 5.2 應變中心成立前由幕僚查報組配合國軍進駐時間，成立應變小組。
- 5.3 完成應變中心場地佈置。
- 5.4 幕僚查報組就預防災害注意事項，通報各里辦公處提高警覺。
- 5.5 接獲成立區級災害應變中心指令：
 - 5.5.1 由潭子區公所幕僚查報組人員通知指揮官、副指揮官及各編組組長或代理人，依規定於三十分鐘內到達指定地點服勤。
 - 5.5.2 各編組組長應攜帶動員人力、機具表報到（如於夜間或假日成立，於報到

時填寫)。

6.0 區級災害應變中心成立作業

6.1 各級編組人員依報到時間依序辦理簽到。

6.2 召開防災整備會議。

6.2.1 災害類型分析及災情研判報告(幕僚查報組)

6.3 指揮官指(裁)示。

7.0 實況整備驗證

7.1 指揮官於整備會議，各組組長報告：人員、裝備、機具、資源整備情形。並依實際需要，進入待命。

8.0 災害緊急應變

8.1 成立區公所各緊急應變中心，依通知至指定處所執行任務。

8.2 搶救組透過警察分局及消防勤務指揮系統，蒐集災情，隨時回報轄區內受災情況及搶救工作進度。

8.3 指揮官及相關人員因災情勘查需要之交通工具，請警察分局、消防分隊協助提供；另請消防局、警察分局分別提供警用無線電乙具，供勘、救災指揮調度使用。

8.4 遇重大災情發生，請指揮官商請國軍支援，以利執行勘、救災指揮調度工作。

8.5 災害應變處理：

8.5.1 接獲災情通報，幕僚查報組應立即填報災害緊急通報記錄表陳核，並同步交由任務權責編組人員憑辦及通報市級災害應變中心彙整。

8.5.2 各組除依據通報表轉請權責單位立即處理外，另將處理情形填具大事記要表陳核，以利查考。

8.5.3 轄內可能發生重大災害易生危險之地區，於災害應變之必要範圍內，由治安交通組提出劃定管制區域及管制時間建議，並向市級災害應變中心通報。

8.5.4 針對時間急迫之救災、救難、救護、緊急災變搶救支援，非經空中運送，將影響緊急醫療救護時效等人力無法達到救援目的之災難，由市級災害應變中心直

接以電話或傳真申請表，向行政院國家搜救中心提出空中救援申請並知會現場之警察及消防人員。

- 8.5.5 前述災害應變程序、處理經過及辦理結果，各業管承辦編組人員需立即載明於災情通報記錄及大事記要表。
- 8.5.6 各層級災害處理，各編組人員需全程管制、追蹤，對於重大災害發生，救援單位無法即時辦理個案，應隨時通報最新救援情形或請求市應變中心支援。
- 8.5.7 潭子區內之災民緊急安置地點，應考量災害類型（如風、水、土石流等重大災害）及後續災害發生之可能；人員疏散之宣導及交通運輸工具、路徑選擇等事項，由搶救、收容救濟、幕僚查報組依實際狀況研商後，陳請指揮官裁示。
- 8.5.8 有關協助災民疏散、安置諸般事宜，由搶救、幕僚查報（里幹事）、收容救濟、環保、醫護（安置人員醫療及衛生諮詢）組共同辦理；緊急安置所門禁、警戒事宜，由治安交通組協請民防、義警、義交及守望相助隊辦理。
- 8.5.9 災害未解除警報前（人身安全無虞時），由幕僚查報組通知里幹事會同警勤區警員、里長前往勘災，發現有受災情形即製作災害會勘記錄表。
- 8.5.10 災害造成的維生管線損壞導致無法供電供水等諸般事宜，由維生管線組負責辦理修繕維護。
- 8.5.11 有關各任務編組防救（災）工作準據，悉依各組標準作業程序辦理。

9.0 附記

9.1 區級應變中心成立後，幕僚查報組需彙計災情並透過網路向市級災害應變中心通報，以利彙整全市災情。

9.2 災害應變中心應備物品：

- 9.2.1 作業資料夾（含指揮官、副指揮官及各任務編組）。
- 9.2.2 各級災害應變中心及各橫向防救單位電話表。
- 9.2.3 區級防（救）災資源分布圖、災害地點顯示圖、颱風路徑圖。
- 9.2.4 防救器材箱（內置相關勘災及應變中心應用物品）。
- 9.2.5 電話錄音設備。
- 9.2.6 筆記型電腦。
- 9.2.7 衛星電話
- 9.2.8 電視
- 9.2.9 桌上型電腦。
- 9.2.10 傳真機

9.2.11 印表機

9.2.12 影印機

9.2.13 各式表單清冊

9.3 各任務編組人員執勤規定：

9.3.1 區級應變中心成立時，非特殊原因及不可抗力因素，均由組長親自攜帶人力、機具統計表報到服勤。

9.3.2 編組人員因故未能親自報到者，其代理人員除註明主管未到原因外，應為各該單位第一順位代理人員（依此類推），不得由層級較低或約（聘）僱人員代理。

9.3.3 前項無法親自報到事由消除後，於災害應變中心未解除任務前，組長仍應辦理報到。

9.3.4 對於尚未發生災情且狀況單純、無侵襲本區可能之颱風警報，各組組長基於公務處理需要，得指派原單位人員代理執勤，惟其原則不得逾越政府職務代理規定。

10.0 附件

10.1 災害應變中心聯絡電話一覽表

10.2 潭子區公所災害應變中心編組架構圖

10.3 潭子區公所災害應變中心任務編組表

10.4 潭子區災害應變中心防災整備檢查表

災害應變中心聯絡電話一覽表

最新日期111年1月26日

職稱	原任職稱	姓名	辦公電話	備註
			傳真號碼	
			行動電話	
指揮官	區長	劉汶軒	04-25388699#3000	
副指揮官	主任秘書		04-25388699#3100	
收容救濟組 組長	社會課長	林麗姿	04-25388699#1100	
查報組組長	民政課長	戴金素	04-25388699#2100	
搶修組組長	公建課長	陳明輝	04-25388699#2200	
搶修組組長	農業課長	江文藝	04-25388699#1200	
環保組組長	潭子區 清潔隊隊長	邱建宏	04-25363643	
總務組組長	秘書室主任	陳芳絲	04-25388699#3600	
搶救組組長	消防隊 潭子分隊	黃柏軒	04-25327425	
搶救組組長	消防隊 頭家厝分隊	許哲維	04-25325119	

職稱	原任職稱	姓名	辦公電話	備註
			傳真號碼	
			行動電話	
搶救組組長	搶救組聯絡 官上士	陳威霖	23134706	
醫護組組長	潭子區 衛生所主任	曾雅旭	04- 25324643	
交通組組長	潭子分駐所	張崑泰	04- 25348866	
	頭家派出所	劉凱萍	04-25353818	
	潭北派出所	黃光宏	04-2536-1651	

附件10.2

潭子區公所災害應變中心編組架構圖

應變中心編組	單位
指揮官	潭子區公所區長
副指揮官	潭子區公所主任秘書
幕僚查報組	潭子區公所民政課
收容救濟組	潭子區公所社會課
搶修組【1】	潭子區公所公用及建設課
搶修組【1-2】	潭子區公所農業課
總務組	潭子區公所秘書室
搶救組【1】	潭子消防分隊
搶救組【1-2】	頭家厝消防分隊
搶救組【2】	臺中市後指部
醫護組	潭子區衛生所
治安交通組	潭子分駐所
治安交通組	潭北派出所
治安交通組	頭家派出所
環保組	潭子區清潔隊

附件10.3

臺中市潭子區災害應變中心編組暨任務分工表

編組名稱	編組人員		任務
指揮官	區長	劉汶軒	綜理區災害防救工作。
副指揮官	主任秘書		襄助指揮官處理區災害防救工作。
搶救組	潭子消防分 隊分隊長	黃柏軒	一、災害現場人命搶救、傷患搶救及民眾重大傷亡查報事項。 二、洽請軍方支援事項。 三、應變警戒事項。 四、整理災情傳遞、彙整、管制、統計、陳報及其他有關之文書作業事項。 五、其他有關重大災害之協調事項。
	頭家厝消防 分隊分隊長	許哲維	
收容 救濟組	社會課課長	林麗姿	一、災民之登記、接待及管理事項。 二、災民統計、查報及其他有關事故之處理事項。 三、緊急安置所之指定、分配佈置、民生物資儲放、維持場所不斷電等事宜。 四、重大災害調度車輛運送災民及救災物資。 五、災民救濟口糧之發放事項。 六、受災損害之救濟事項。 七、各界捐贈救災物質之接受與轉發事項。 八、其他有關業務權責事項。
醫護組	衛生所主任	曾雅旭	一、災害現場急救站規劃運作及藥品器材調度。 二、災害現場傷患後送醫療院所照顧事項。 三、評估災區食品衛生管理工作事項。 四、連繫各醫療院所、提供醫療協助事項。 五、災區疫情防治、監測、通報、調查及相關處理工作。 六、災民心理創傷之輔導。 七、其他有關業務權責事項。

編組名稱	編組人員		任務
總務組	秘書室主任	陳芳絲	一、區級災害應變中心及臨時前進指揮所之佈置、視訊會議設備操作及維護、電訊之裝備維護及照明設備之維持等事項。 二、區級災害應變中心工作人員之飲食、寢具等供應及相關救災器材採購事項。 三、軍方支援部隊之接待及飲食供應事項。 四、其他有關業務權責事項。
治安交通組	潭子分駐所所長	張崑泰	一、依指揮官劃定警戒區域執行勸導、限制或禁止人民進入或命其離去等事宜。 二、負責災區現場警戒、治安維護、交通秩序維持事宜。 三、災區交通運輸之維護事項。 四、其他有關業務權責事項。
	頭家派出所所長	羅明中	
	潭北派出所所長	黃光宏	
幕僚查報組	民政課課長	戴金素	一、負責指揮官幕僚作業事宜。 二、督導災害防救組織功能。 三、勘查統計民間災情事項。 四、協助辦理救濟事項。 五、協助辦理收容事項。 六、協助罹難家屬辦理喪葬善後事宜。 七、其他有關業務權責事項。
搶修組	農業課課長	江文藝	一、聯絡土石流潛勢溪流里長，隨時注意氣象報告，做好防災整備及疏散避難等措施。 二、搶救所需工程機具、人力調配事項。 三、輕微災情之搶修、搶險及復舊事項。 四、其他有關業務權責事項。
	公用及建設課課長	陳明輝	

編組名稱	編組人員		任務
環保組	清潔隊隊長	邱建宏	一、急迫性垃圾清理工作。 二、側溝堵塞疏濬工作。 三、轄內路樹倒塌之清理。 四、災區環境消毒工作。 五、其他有關業務權責事項。
維生管線組	臺灣自來水公司第四區管理處第四區營運處		一、電力供應維護搶修工作。 二、自來水供應搶修工作。 三、天然氣、瓦斯供應搶修工作。 四、油料管線維護搶修工作。 五、電信通訊維護搶修工作。
	欣林天然氣股份有限公司臺中服務處		
	臺灣電力股份有限公司臺中區營業處雅潭巡修課		
	維生管線組課長	姚良彬	
	中華電信股份有限公司臺中營運處		
	維生管線組股長	張建東	

潭子區災害應變中心防災整備檢查表

項目	檢查細項	檢查結果		檢查時間	檢查人員簽名	備註
		正常	改善措施			
應變中心所需表單	1.標準作業程序書					
	1.1 潭子區災害應變標準作業手冊	<input type="checkbox"/> 有	<input type="checkbox"/> 無			
	1.2 各編組標準作業流程	<input type="checkbox"/> 有	<input type="checkbox"/> 無			
	2.公文簽呈	<input type="checkbox"/> 有	<input type="checkbox"/> 無			
	3.潭子區應變中心進駐人員聯絡清冊	<input type="checkbox"/> 有	<input type="checkbox"/> 無			
	4.潭子區應變中心開設通知簡訊草稿	<input type="checkbox"/> 有	<input type="checkbox"/> 無			
	5.應變中心進駐人員回傳簡訊格式	<input type="checkbox"/> 有	<input type="checkbox"/> 無			
	6.臺中市潭子區應變中心器材檢核表	<input type="checkbox"/> 有	<input type="checkbox"/> 無			
	7.潭子區應變中心進駐人員聯繫表	<input type="checkbox"/> 有	<input type="checkbox"/> 無			
	8.潭子區公所災害應變中心編組人員輪值簽到、退表	<input type="checkbox"/> 有	<input type="checkbox"/> 無			
	9.潭子區災害應變中心防救災人員、機具報到表	<input type="checkbox"/> 有	<input type="checkbox"/> 無			
	10.潭子區災害應變中心整備、應變會議記錄表	<input type="checkbox"/> 有	<input type="checkbox"/> 無			
	11.潭子區公所緊急撤離通知書	<input type="checkbox"/> 有	<input type="checkbox"/> 無			
	12.潭子區撤離人數統計表	<input type="checkbox"/> 有	<input type="checkbox"/> 無			
	13.潭子區災情彙計總表	<input type="checkbox"/> 有	<input type="checkbox"/> 無			
	14.潭子區災害應變中心_____災害處理彙報表	<input type="checkbox"/> 有	<input type="checkbox"/> 無			
	15.潭子區災害應變中心劃定警戒管制範圍建議申請表	<input type="checkbox"/> 有	<input type="checkbox"/> 無			
	16.潭子區公所舉發違反災害防救法案件勸導通知書	<input type="checkbox"/> 有	<input type="checkbox"/> 無			
	17.潭子區災害應變中心搶救組防災整備檢查表	<input type="checkbox"/> 有	<input type="checkbox"/> 無			
	18.臺中市潭子區災害應變中心受理案件管制單	<input type="checkbox"/> 有	<input type="checkbox"/> 無			
19.臺中市潭子區災害應變中心大事紀要表	<input type="checkbox"/> 有	<input type="checkbox"/> 無				
20.潭子區災害應變中心災情清冊	<input type="checkbox"/> 有	<input type="checkbox"/> 無				

潭子區公所製

項目	檢查細項	檢查結果		檢查時間	檢查人員簽名	備註
		正常	改善措施			
器材設備	1.電視	<input type="checkbox"/> 正常_____部	<input type="checkbox"/> 故障_____部 說明：			
	1.1 有線頻道	<input type="checkbox"/> 有	<input type="checkbox"/> 無			
	1.2 無線頻道	<input type="checkbox"/> 有	<input type="checkbox"/> 無			
	2.電腦	<input type="checkbox"/> 正常_____部	<input type="checkbox"/> 故障_____部 說明：			
	3.網路	<input type="checkbox"/> 正常	<input type="checkbox"/> 故障 說明：			
	4.印表機	<input type="checkbox"/> 正常_____部	<input type="checkbox"/> 故障_____部 說明：			
	5.傳真機	<input type="checkbox"/> 正常_____部	<input type="checkbox"/> 故障_____部 說明：			
	6.電話 衛星電話	<input type="checkbox"/> 正常 部	<input type="checkbox"/> 故障_____部 說明：			
	7.單槍	<input type="checkbox"/> 正常 部	<input type="checkbox"/> 故障_____部 說明：			
	8.筆記型電腦	<input type="checkbox"/> 正常_____部	<input type="checkbox"/> 故障_____部 說明：			
	9.麥克風	<input type="checkbox"/> 正常_____部	<input type="checkbox"/> 故障_____部 說明：			
	10.音響設備	<input type="checkbox"/> 正常_____部	<input type="checkbox"/> 故障_____部 說明：			
11.緊急發電機	<input type="checkbox"/> 正常_____部	<input type="checkbox"/> 故障_____部 說明：				
12.緊急照明設備	<input type="checkbox"/> 正常_____部	<input type="checkbox"/> 故障_____部 說明：				
各式文件	13.文書表件					
	13.1 行政區域圖	<input type="checkbox"/> 有	<input type="checkbox"/> 無			
	13.2 防災地圖	<input type="checkbox"/> 有	<input type="checkbox"/> 無			
	13.3 颱風路徑圖	<input type="checkbox"/> 有	<input type="checkbox"/> 無			
	13.4 大事記要表	<input type="checkbox"/> 有	<input type="checkbox"/> 無			
	13.5 土石流分佈圖	<input type="checkbox"/> 有	<input type="checkbox"/> 無			
	13.6 任務分工表	<input type="checkbox"/> 有	<input type="checkbox"/> 無			

附錄三、臺中市潭子區公所水災危險潛勢地區疏散撤離計畫

一、依據

- (一) 經濟部水利署水災危險潛勢地區疏散撤離標準作業程序
- (二) 臺中市潭子區災害應變中心作業要點
- (三) 臺中市潭子區水災危險潛勢地區保全計畫內劃定之水災保全地區、擬訂之疏散避難地點，規畫疏散撤離所需交通物資動員作業方式。

二、目的

颱風豪雨期間，為落實所訂水災危險潛勢地區保全計畫內之疏散撤離作業，及時有效疏散撤離危險地區居民至安全避難處所，以保障居民生命財產安全，特定此計畫。

三、撤離時機

(一) 災害分析研判

本所應變中心依據中央、市府相關單位通報提供之預報、警戒資訊及現地通報之降雨是否有積淹水及附近河川排水水位狀況，綜合分析研判可能淹水災情與影響範圍後，下達準備、勸告及強制疏散撤離之命令。

(二) 臺中市政府或中央災害應變中心下達執行必要之勸導或強制疏散撤離命令。

(三) 本區災害應變中心指揮官下達執行必要之勸導或強制疏散撤離命令，並回報市府災害應變中心。

四、任務分工

(一) 公所公用及建設課、農業課及民政課：

負責通報市府，通知本所相關課(室)進駐災害應變中心，聯繫分駐所、消防隊、清潔隊、里長(里幹事)及國軍等協助動員並運用廣播系統廣播危險地區民眾疏散撤離。

(二) 分駐所：

警用廣播車及巡邏車前往欲疏散撤離地區協助廣播請民眾疏散撤離並執行勸導或強制撤離。

(三) 消防隊：

前往欲疏散撤離地區協助廣播撤離及協助運送弱勢族群（病患、老弱、幼童、行動不便）前往安全避難場所。

(四) 清潔隊：

前往欲疏散撤離地區協助廣播撤離及協助運送弱勢族群（病患、老弱、幼童、行動不便）前往安全避難場所。

(五) 里長（里幹事）：

1、前往欲疏散撤離地區協助勸導疏散撤離。

2、掌握保全對象（清冊另建），如需協助，回報本所災害應變中心請求協助。

(六) 國軍：

配合本所災害應變中心指示協助運送民眾疏散撤離前往安全避難場所。

五、疏散撤離執行

(一) 準備疏散撤離：

本區轄區列為中央氣象局發布海上陸上颱風警報或豪雨特報之警戒區域後，即應針對保全地點、低窪地區或其他可能致災地點預作疏散撤離準備。包括協調撤離交通工具、避難場所開設準備、建立軍警人員聯繫管道、優先掌握弱勢族群（病患、老弱、幼童、行動不便）或居住地下室者動態等。

(二) 勸告疏散撤離及完成撤離準備：

有下列情形之一者，本所即應勸告保全對象自主疏散撤離及完成撤離準備：

1. 接獲市府或中央災害應變中心建議勸告疏散撤離之通報。針對通報區域之保全對象，勸告疏散撤離。

2. 接獲經濟部水利署（河川局）通報中央管河川或發現市管河川水位超過二級警戒水位且水位持續上升。針對水位站沿岸警戒區域及低窪地區之保全對象，進行疏散撤離勸告。
3. 接獲經濟部水利署淹水警戒資訊且現地已有積水跡象。針對警戒區域、低窪地區及已積水地點之保全對象，勸告疏散撤離。
4. 接獲里長、里幹事或民眾通報之現地降雨、積淹水、河川排水水位狀況，經本所自行研判，有疏散撤離之必要。

（三）強制疏散撤離：

有下列情形之一者，本所強制保全對象疏散撤離：

1. 接獲市府或中央災害應變中心通報建議強制疏散撤離。經本所（應變中心）研判必要時，應針對通報之警戒區域之保全對象，強制疏散撤離。
2. 接獲經濟部水利署（河川局）通報或發現縣管河川水位超過一級警戒水位且水位持續上升。經本所（應變中心）研判必要時，應針對水位站沿岸警戒區域及低窪地區之保全對象，強制疏散撤離。
3. 接獲經濟部水利署淹水警戒資訊、現地淹水已達30至50公分且持續上升。經本所（應變中心）研判必要時，針對警戒低窪及已淹水里之保全對象，強制疏散撤離。
4. 接獲里長、里幹事或民眾通報，現地持續降雨、淹水已達30至50公分且持續上升時，經本所（應變中心）自行研判強制疏散撤離必要。
5. 水利建造物突然發生重大緊急事故，經管理機關緊急通報有強制疏散撤離必要。

六、疏散撤離資訊通報方式：

- （一）以電話、傳真、或網路方式為之。

(二) 可透過電視、廣播媒體、網路等方式，迅速傳遞警戒資訊及疏散避難訊息。

(三) 迅速運用里(鄰)長、里幹事、警察、消防人力、巡邏車、廣播車及警政民政廣播系統，將疏散避難訊息傳達給民眾。

七、疏散撤離及收容作業

(一) 聯繫里長、里幹事、當地駐軍、警察及消防單位，指揮及協助當地居民，依疏散避難路線疏散至避難處所，並協助弱勢族群、行動不便者優先撤離。

(二) 聯繫駐軍或警察單位，強制疏散警戒區內不肯疏散之居民並送至避難處所。

(三) 派員至安置地點，登記災民身分、人數、調度、發放物資，分配災民住宿或發放救助金。

1. 聯繫衛生單位，派遣醫療人員進行檢傷分類、醫療救護、心理諮商、急救常識宣導、提供壓力紓解方法。
2. 聯繫衛生、環保、農政單位，進行環境清理及消毒防疫工作。
3. 聯繫駐軍或警察單位，協助警戒區管制、維持救災路線暢通，並設置標誌管制通行。
4. 聯繫交通單位或駐軍，調派重型機械清除障礙及道路搶通。
5. 聯繫駐軍或警察單位，編組輪流巡邏災區與避難處所，維護治安。
6. 執行前述工作遇有物資設備、救災機具、人力技術不足時，請求市府協助。若仍不敷支應時，市府應向中央災害應變中心或權責部會申請協助及支援。

八、疏散撤離執行狀況回報

各地疏散避難及收容安置狀況均應迅速回報本所災害應變中心，再由本所災害應變中心通報至市府災害應變中心。

九、危機解除及復原

疏散避難危機解除，由本所通知避難所之民眾返家，並通報市府災害應變中心，再由市府災害應變中心通報至中央災害應變中心。若有民眾家園嚴重受損無法居住，即需進行安置，否則避難所即進行清潔與復原工作。

十、疏散撤離作業檢討

- (一) 每年颱風豪雨應變後或重大水災後，本所即必須重新檢討疏散撤離作業運作情況，包含水災危險地點重新勘定、保全對象確認、避難處所及避難路線安全性重新評估等，並重新修正疏散撤離計畫。
- (二) 將重新修正之疏散撤離計畫納入「水災危險潛勢地區保全計畫」內實施。

移動式抽水機預布表

保全地區	抽水機編號	管理單位	保管人	抽水機預布地點
潭子區	100-S024、 100-S012、 105-S023、 105-S024	潭子區公所	陳貞文	潭子區公所