



臺中市  
潭子區

中華民國113年



# 人口概況 統計分析

2024 TANZI DISTRICT

# 目

# 錄

壹、前言.....	1
貳、人口分布.....	2
一、人口成長趨勢.....	2
二、年齡結構.....	6
三、性比例.....	13
四、教育程度.....	16
(一)教育程度結構.....	16
(二)識字率.....	18
五、婚姻狀況.....	21
(一) 本區人口婚姻狀況.....	21
(二) 依婚姻狀況及各性別所占比率分.....	22
(三) 依婚姻狀況及各性別各占全區人口比率分.....	24
(四) 本區居民婚姻狀況—按性別及年齡分.....	26
六、原住民人口.....	28
參、結論.....	29
肆、資料蒐集範圍.....	31
伍、資料來源.....	31

## 壹、前言

根據憲法第 156 條規定：「國家為奠定民族生存發展之基礎，應保護母性，並實施婦女、兒童福利政策。」因此，為實現憲法保障兩性平等的目標，並落實保護母性與推動婦女福利的精神，國家在制定政策、法律及相關措施時，應積極保障兩性平等的權益。此外，「性別」並非單一因素，它常與其他社會條件交互影響，例如種族、族群、身心能力、年齡、性傾向、性別認同、居住地區與教育程度等，這些都會影響性別平等的實現。

我國育齡婦女的總生育率長期持續下降，已成為全球生育率最低的國家之一，少子化問題日益嚴重。同時，高齡化現象也日趨明顯，自民國 82 年起，65 歲以上人口占總人口比率即超過 7%，至 107 年更突破 14%，正式進入「高齡社會」。隨著出生率持續下降與國人平均壽命延長，未來人口老化的速度將更加加快。在少子化與高齡化雙重影響下，勞動年齡人口將逐年減少，因此，鼓勵婦女參與勞動市場，提升整體勞動力的運用，將成為重要課題。面對未來的發展挑戰，亟需及早規劃並採取有效對策。

因此，應積極推動適齡婚育觀念，改善婚戀環境，增加民眾結婚的意願與機會，同時尊重生命價值，維護家庭功能。透過加強婚姻與家庭教育，協助建立穩定幸福的婚姻關係，進一步強化家庭與社區的支持功能，降低離婚率與家庭衝突的發生。藉由提升生育率，得以減緩人口老化的速度，維持合理的人口結構，促進社會的長遠與永續發展。

本分析針對本區的人口性別分布、人口成長趨勢、自然增加、人口遷移、性別比例、教育程度、婚姻狀況及原住民人口等面向進行探討，透過多元面向的分析，有助於更全面地掌握本區人口結構的特性。特別是在性別差異方面，能進一步了解男性與女性在人口結構中的意涵與影響，提供相關單位在政策規劃與資源配置上的參考依據。

## 貳、人口分布

### 一、人口成長趨勢

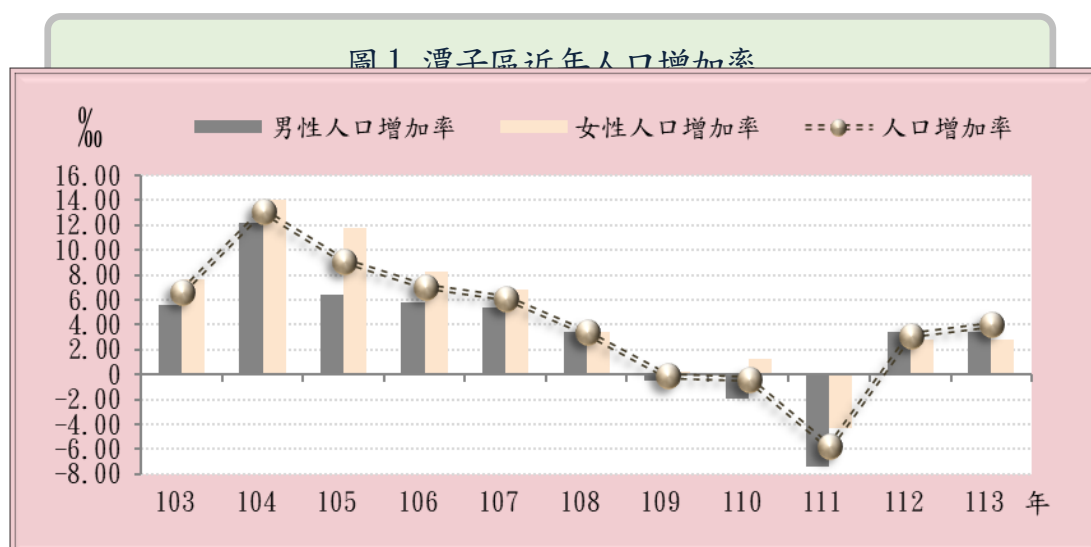
#### (一)人口數(詳表 1)

民國 113 年底本區人口為 10 萬 9,415 人，其中男性 5 萬 3,810 人，占本區總人口 49.18%，女性 5 萬 5,605 人，占本區總人口 50.82%。

#### (二)人口增加率(詳表 1)

本區自民國 109 年起人口數略有減少，民國 111 年降至近年最低；而民國 113 年人口數則增加 436 人，人口增加率為 3.99‰，與上年相較，人口增加率增加了 0.87 個千分點(如圖 1)。

本區近年女性人口增加率大都高於男性人口增加率，民國 113 年男性人口增加率為 3.61‰，而女性人口增加率 4.36‰，男性人口增加率低於女性人口增加率 0.75 個千分點(如圖 1)。



資料來源：臺中市潭子區戶政事務所。

表 1、潭子區近年人口概況

單位：人、‰							
年底別	年底人口數			年中人口數	人口總增加率(‰)	人口總增加率(‰)	人口總增加率(‰)
	合計	男	女			男	女
民國103年	105,165	52,196	52,969	104,818	6.62	5.61	7.62
民國104年	106,557	52,838	53,719	105,861	13.15	12.22	14.06
民國105年	107,530	53,177	54,353	107,044	9.09	6.40	11.73
民國106年	108,288	53,484	54,804	107,909	7.02	5.76	8.26
民國107年	108,952	53,774	55,178	108,620	6.11	5.41	6.80
民國108年	109,324	53,957	55,367	109,138	3.41	3.40	3.42
民國109年	109,309	53,932	55,377	109,317	-0.14	-0.46	0.18
民國110年	109,270	53,826	55,444	109,290	-0.36	-1.97	1.21
民國111年	108,639	53,431	55,208	108,955	-5.79	-7.37	-4.27
民國112年	108,979	53,616	55,363	108,809	3.12	3.46	2.80
民國113年	109,415	53,810	55,605	109,197	3.99	3.61	4.36

資料來源：臺中市潭子區戶政事務所。

說明：人口總增加率(‰)=人口總增加人數/年中人口數\*1,000

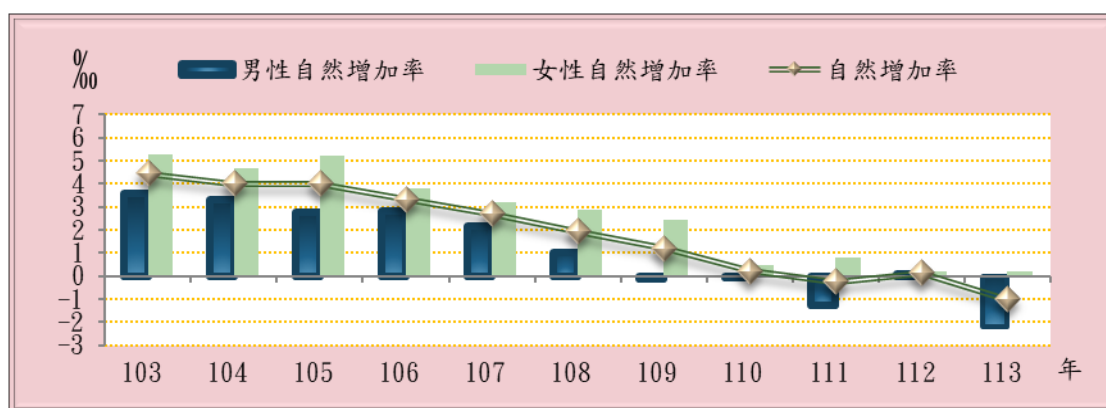
人口成長受兩個因素影響，一個是自然增加，也就是出生與死亡所引起的自然變動；另一個是社會增加，即人口遷移。本區人口的增長亦是受此兩種因素影響。

### (三)自然增加率

民國 103 年自然增加率為 4.46‰，至民國 113 年降為-1.00‰，與 112 年相較，自然增加率減少了 1.14 個千分點(詳表 2)。

近年本區女性人口粗出生率都低於男性人口粗出生率，而女性人口粗死亡率亦都低於男性人口粗死亡率。民國 113 年男性人口粗出生率為 6.13‰，女性人口粗出生率 5.52‰，男性人口粗出生率高出女性人口粗出生率 0.61 個千分點。民國 113 年男性人口粗死亡率 8.34‰，女性人口粗死亡率 5.33‰，男性人口粗死亡率高出女性人口粗死亡率 3.01 個千分點。因此民國 113 年男性人口自然增加率為-2.22‰，女性人口自然增加率為 0.18‰(如圖 2、表 2)。

圖 2. 潭子區近年人口自然增加率



資料來源：臺中市潭子區戶政事務所。

表 2、潭子區近年人口自然增加率

年別	出生人數			死亡人數			粗出生率(‰)			粗死亡率(‰)			自然增加率(‰)		
	合計	男	女	合計	男	女	合計	男	女	合計	男	女	合計	男	女
民國103年	1,024	523	501	557	335	222	9.77	10.05	9.49	5.31	6.44	4.21	4.46	3.61	5.29
民國104年	976	514	462	552	339	213	9.22	9.79	8.66	5.21	6.46	3.99	4.01	3.33	4.67
民國105年	1,001	502	499	572	354	218	9.35	9.47	9.23	5.34	6.68	4.03	4.01	2.79	5.20
民國106年	975	525	450	616	373	243	9.04	9.84	8.25	5.71	6.99	4.45	3.33	2.85	3.79
民國107年	861	449	412	569	334	235	7.93	8.37	7.49	5.24	6.23	4.27	2.69	2.14	3.22
民國108年	887	473	414	674	418	256	8.13	8.78	7.49	6.18	7.76	4.63	1.95	1.02	2.86
民國109年	745	380	365	615	385	230	6.82	7.04	6.59	5.63	7.14	4.15	1.19	-0.09	2.44
民國110年	692	380	312	668	383	285	6.33	7.05	5.63	6.11	7.11	5.14	0.22	-0.06	0.49
民國111年	708	366	342	733	435	298	6.50	6.82	6.18	6.73	8.11	5.39	-0.23	-1.29	0.80
民國112年	707	383	324	692	378	314	6.50	7.16	5.86	6.36	7.06	5.68	0.14	0.09	0.18
民國113年	635	329	306	744	448	296	5.82	6.13	5.52	6.81	8.34	5.33	-1.00	-2.22	0.18

資料來源：臺中市潭子區戶政事務所。

說明：自然增加率=(出生人數-死亡人數)/年中人口數\*1,000



#### (四)社會增加率

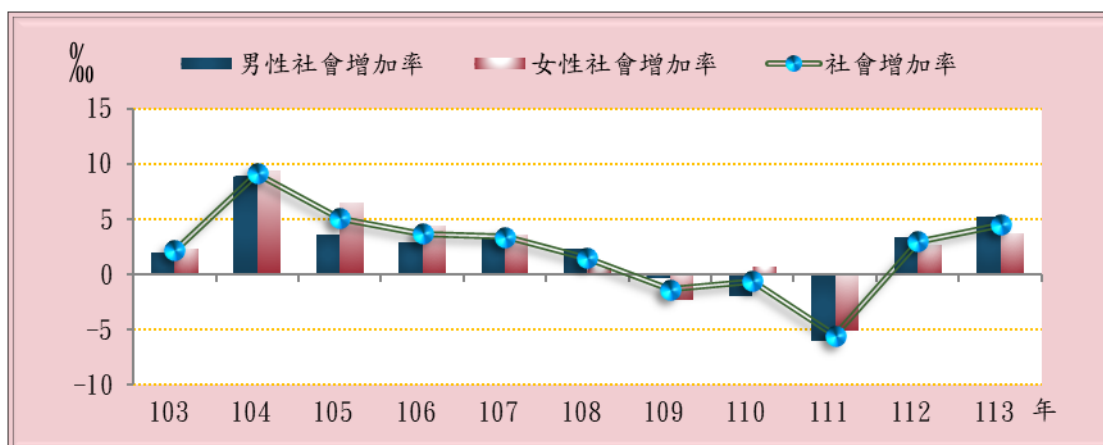
近年市府對本區轄內辦理各項重大建設，例如：74 快速道路、鐵路高架化、潭子捷運站、潭子行政園區、潭子簡易棒壘球場、國民暨兒童運動中心、潭興立體停車場等。使本區交通便捷，生活機能完善，造成人口移入，人口成長幅度增大。

過去因交通不便，房市熱度落後，之後因公共建設積極投入本區，形塑地區特色及提供地區居民更多的休憩、活動場所，因此人口遷移從民國 96 年起成長幅度增大，民國 104 年多處建案完工交屋，居民遷入，因此社會增加率升為 9.14‰ 最高，民國 111 年因鄰近區域交通建設、經濟發展熱絡致部分人口移出，使得社會增加率降為-5.56‰，民國 113 年回升至 4.50‰。

近年本區女性人口社會增加率與男性人口社會增加率互有增減，大多數女性人口社會增加率高於男性人口社會增加率，尤其以民國 105 年女性人口社會增加率為 6.53‰，男性人口社會增加率為 3.60‰，女性人口增加率高出男性 2.93 個千分點最多(詳表 3)。

民國 113 年男性人口社會增加率 5.25‰，女性人口社會增加率 3.77‰，男性人口高於女性人口 1.48 個千分點(如圖 3)。

圖 3. 潭子區近年人口社會增加率



資料來源：臺中市潭子區戶政事務所。

表 3、潭子區近年人口社會增加率

單位：人、‰							
年別	社會增加人數 (人口遷移增加人數)			社會增加率(‰)			人口總增 加率(‰)
	合計	男	女	合計	男	女	
民國102年	475	266	209	4.57	5.15	4.00	9.18
民國103年	227	104	123	2.17	2.00	2.33	6.62
民國104年	968	467	501	9.14	8.89	9.39	13.15
民國105年	544	191	353	5.08	3.60	6.53	9.09
民國106年	399	155	244	3.70	2.91	4.47	7.02
民國107年	372	175	197	3.42	3.26	3.58	6.11
民國108年	159	128	31	1.46	2.38	0.56	3.41
民國109年	-145	-20	-125	-1.33	-0.37	-2.26	-0.14
民國110年	-63	-103	40	-0.58	-1.91	0.72	-0.36
民國111年	-606	-326	-280	-5.56	-6.08	-5.06	-5.79
民國112年	325	180	145	2.99	3.36	2.62	3.12
民國113年	491	282	209	4.50	5.25	3.77	3.99

資料來源：臺中市潭子區戶政事務所。

說明：人口總增加率=人口總增加人數/年中人口數\*1,000

## 二、年齡結構

### (一)年齡三段組

從本區歷年人口結構年齡三段組觀察：高齡者(65歲以上)比率逐年上升，幼年人口(0-14歲)比率則因出生率下降而逐年降低。

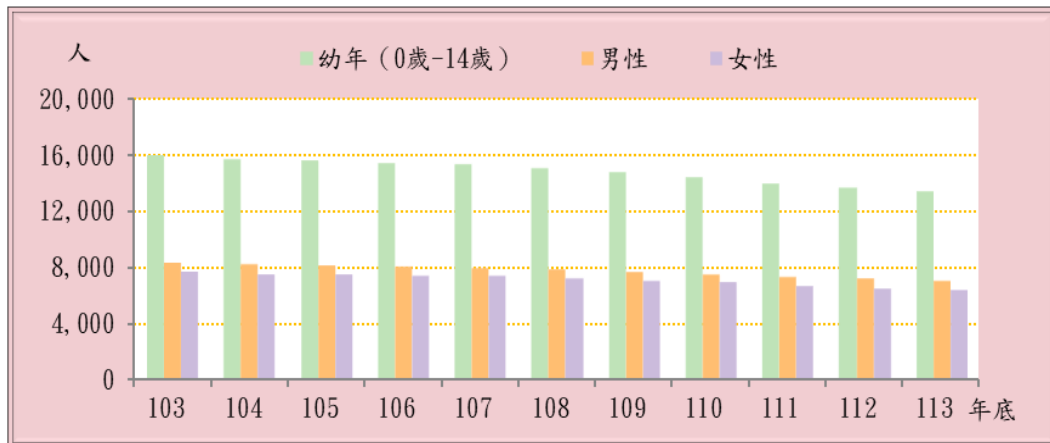
民國 113 年底本區幼年人口數 1 萬 3,430 人，占本區人口 12.27%，較民國 103 年底減少 2.96 個百分點，較民國 112 年底下降 0.35 個百分點(如圖 4、表 4)。

民國 113 年底本區青壯年人口數 7 萬 8,976 人，占本區人口 72.18%，自民國 103 年底開始逐年的緩慢下降：民國 113 年底青壯年人口數與民國 103 年底相較，減少 4.21 個百分點，相較民國 112 年底則減少 0.49 個百分點(如圖 5、表 4)。

民國 113 年底本區老年人口數 1 萬 7,009 人，占本區人口 15.55%，較民國 103 年增加 7.18 個百分點，相較民國 112 年底則增加 0.85 個百分點，呈階梯式的逐年上升(如圖 6、表 4)。

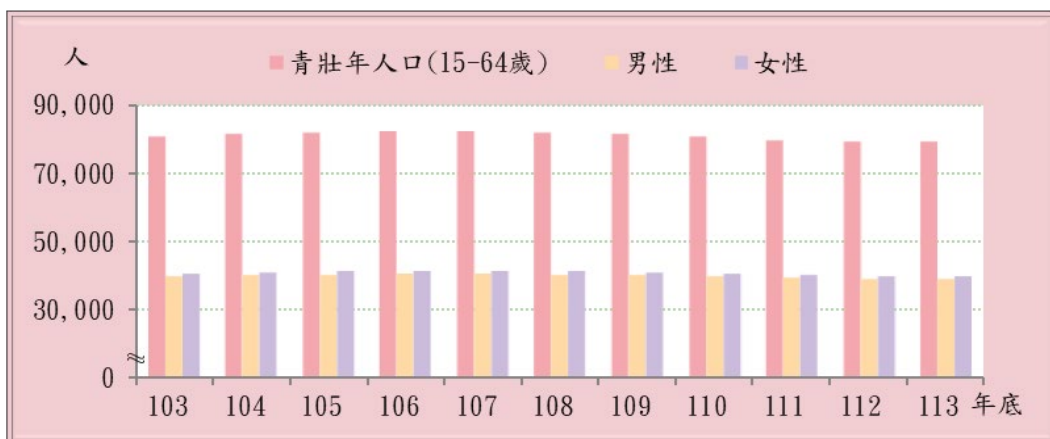


圖 4. 潭子區近年幼年人口數



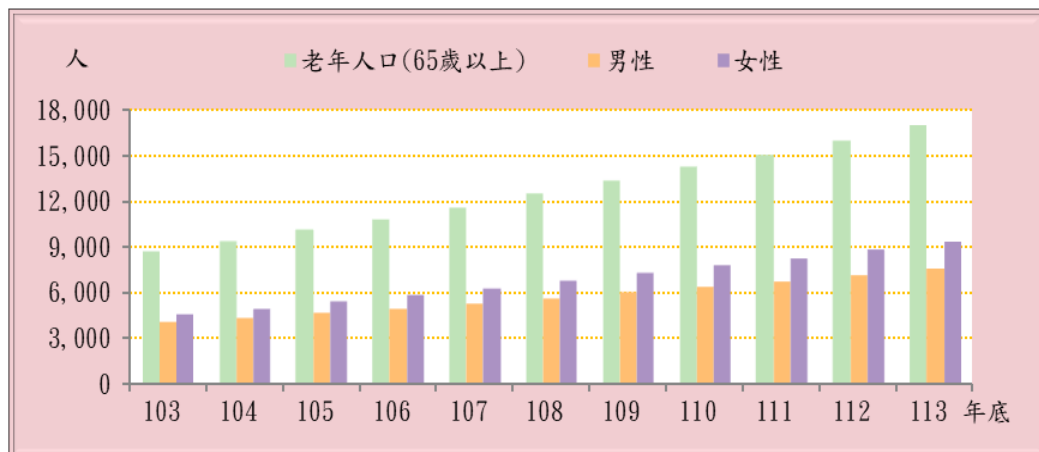
資料來源：臺中市潭子區戶政事務所。

圖 5. 潭子區近年青壯年人口數



資料來源：臺中市潭子區戶政事務所。

圖 6. 潭子區近年老年人口數



資料來源：臺中市潭子區戶政事務所。

表 4、潭子區近年人口結構年齡三段組

單位：人、%							
年底別	總 計	幼年（0歲-14歲）		青壯年（15歲-64歲）		老年（65歲以上）	
		人數	百分比(%)	人數	百分比(%)	人數	百分比(%)
民國103年底	105,165	16,021	15.23	80,338	76.39	8,806	8.37
民國104年底	106,557	15,750	14.78	81,382	76.37	9,425	8.85
民國105年底	107,530	15,645	14.55	81,702	75.98	10,183	9.47
民國106年底	108,288	15,464	14.28	81,945	75.67	10,879	10.05
民國107年底	108,952	15,336	14.08	81,966	75.23	11,650	10.69
民國108年底	109,324	15,108	13.82	81,700	74.73	12,516	11.45
民國109年底	109,309	14,785	13.53	81,136	74.23	13,388	12.25
民國110年底	109,270	14,486	13.26	80,493	73.66	14,291	13.08
民國111年底	108,639	14,030	12.91	79,560	73.23	15,049	13.85
民國112年底	108,979	13,758	12.62	79,199	72.67	16,022	14.70
民國113年底	109,415	13,430	12.27	78,976	72.18	17,009	15.55

資料來源：臺中市潭子區戶政事務所。  
備註：因四捨五入致細項加總不為100%。

近年本區女性幼年人口(0-14 歲)占幼年人口比率均低於男性幼年人口(0-14 歲)占幼年人口的比率。民國 113 年底男性幼年人口比率為 52.42%，女性幼年人口比率為 47.58%，兩者相差 4.84 個百分點(如表 5、6)。

本區女性青壯年人口(15-64 歲)占青壯年人口比率均高於男性青壯年人口(15-64 歲)占青壯年人口的比率。民國 113 年底男性青壯年人口比率為 49.58%，女性青壯年人口比率為 51.42%，兩者相差 1.84 個百分點(如表 5、6)。

本區女性老年人口(65 歲以上)占老年人口比率高於男性老年人口(65 歲以上)占老年人口的比率。民國 113 年底男性老年人口比率為 44.75%，女性老年人口比率為 55.25%，兩者相差 10.50 個百分點，兩者差距逐年增大(如表 5、6)。

表5、潭子區近年人口結構性別年齡三段組-依性別

單位：人										
年底別	總人口	幼年人口(0-14歲)			青壯年人口(15-64歲)			老年人口(65歲以上)		
		合 計	男	女	合 計	男	女	合 計	男	女
民國103年底	105,165	16,021	8,305	7,716	80,338	39,748	40,590	8,806	4,143	4,663
民國104年底	106,557	15,750	8,222	7,528	81,382	40,187	41,195	9,425	4,429	4,996
民國105年底	107,530	15,645	8,114	7,531	81,702	40,333	41,369	10,183	4,730	5,453
民國106年底	108,288	15,464	8,025	7,439	81,945	40,460	41,485	10,879	4,999	5,880
民國107年底	108,952	15,336	7,939	7,397	81,966	40,523	41,443	11,650	5,312	6,338
民國108年底	109,324	15,108	7,850	7,258	81,700	40,414	41,286	12,516	5,693	6,823
民國109年底	109,309	14,785	7,703	7,082	81,136	40,172	40,964	13,388	6,057	7,331
民國110年底	109,270	14,486	7,551	6,935	80,493	39,825	40,668	14,291	6,450	7,841
民國111年底	108,639	14,030	7,338	6,692	79,560	39,344	40,216	15,049	6,749	8,300
民國112年底	108,979	13,758	7,224	6,534	79,199	39,197	40,002	16,022	7,195	8,827
民國113年底	109,415	13,430	7,040	6,390	78,976	39,158	39,818	17,009	7,612	9,397

資料來源：臺中市潭子區戶政事務所。

說明：1. 老年扶養比(人/百人)：(65歲以上人口/15~64歲人口)×100。  
 2. 幼年扶養比(人/百人)：(0~14歲人口/15~64歲人口)×100。  
 3. 扶養比(人/百人)：〔(0~14歲人口+65歲以上人口)/(15~64歲人口)〕×100。  
 4. 老化指數(人/百人)：(65歲以上人口/0~14歲人口)×100。

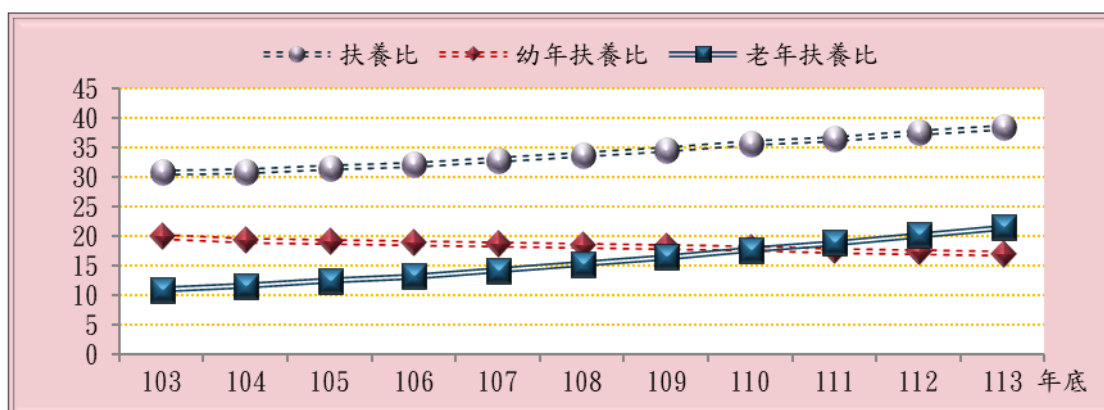
表6、潭子區近年人口結構性別年齡三段組百分比

單位：%									
年底別	幼年人口(0-14歲)			青壯年人口(15-64歲)			老年人口(65歲以上)		
	合 計	男	女	合 計	男	女	合 計	男	女
民國103年底	100.00	51.84	48.16	100.00	49.48	50.52	100.00	47.05	52.95
民國104年底	100.00	52.20	47.80	100.00	49.38	50.62	100.00	46.99	53.01
民國105年底	100.00	51.86	48.14	100.00	49.37	50.63	100.00	46.45	53.55
民國106年底	100.00	51.89	48.11	100.00	49.37	50.63	100.00	45.95	54.05
民國107年底	100.00	51.77	48.23	100.00	49.44	50.56	100.00	45.60	54.40
民國108年底	100.00	51.96	48.04	100.00	49.47	50.53	100.00	45.49	54.51
民國109年底	100.00	52.10	47.90	100.00	49.51	50.49	100.00	45.24	54.76
民國110年底	100.00	52.13	47.87	100.00	49.48	50.52	100.00	45.13	54.87
民國111年底	100.00	52.30	47.70	100.00	49.45	50.55	100.00	44.85	55.15
民國112年底	100.00	52.51	47.49	100.00	49.49	50.51	100.00	44.91	55.09
民國113年底	100.00	52.42	47.58	100.00	49.58	50.42	100.00	44.75	55.25

資料來源：臺中市潭子區戶政事務所。

民國 113 年底依賴人口(0-14 歲及 65 歲以上者)對工作年齡人口(15-64 歲者)之扶養比為 38.54，較民國 112 年底微幅上升 0.94；65 歲以上老年人口對 0-14 歲人口之老化指數為 126.65，較民國 112 年底增加 10.19，續呈增加趨勢。而老年扶養比則由民國 103 年底 10.96 增加至民國 113 年底 21.54，可見老人安養與照護需求將大幅提高(如圖 7、表 7)。

圖 7. 潭子區近年扶養比



資料來源：臺中市潭子區戶政事務所。

表 7、潭子區近年扶養比與老化指數

年底別	依賴人口指數			老化指數
	扶養比	幼年扶養比	老年扶養比	
民國103年底	30.90	19.94	10.96	54.97
民國104年底	30.93	19.35	11.58	59.84
民國105年底	31.61	19.15	12.46	65.09
民國106年底	32.15	18.87	13.28	70.35
民國107年底	32.92	18.71	14.21	75.97
民國108年底	33.81	18.49	15.32	82.84
民國109年底	34.72	18.22	16.50	90.55
民國110年底	35.75	18.00	17.75	98.65
民國111年底	36.55	17.63	18.92	107.26
民國112年底	37.60	17.37	20.23	116.46
民國113年底	38.54	17.01	21.54	126.65

資料來源：臺中市潭子區戶政事務所。

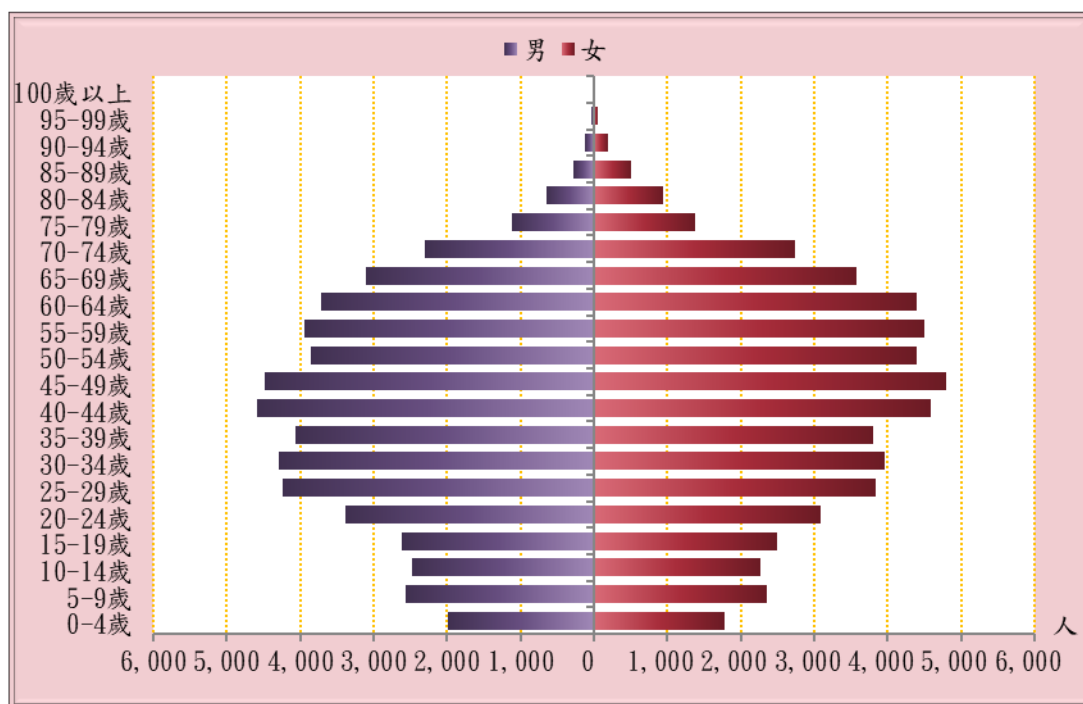
- 說明：
1. 老年扶養比(人/百人)：(65歲以上人口/15~64歲人口)×100。
  2. 幼年扶養比(人/百人)：(0~14歲人口/15~64歲人口)×100。
  3. 扶養比(人/百人)：〔(0~14歲人口+65歲以上人口)/(15~64歲人口)〕×100。
  4. 老化指數(人/百人)：(65歲以上人口/0~14歲人口)×100。

## (二)人口金字塔

由本區人口金字塔觀察，民國 113 年底，人口金字塔為中間大、兩頭小之葫蘆型，勞動力供給充沛，但就幼年人口遠少於青壯年人口之情形來看，未來除可能人口數減少，人力資源不足外，金字塔亦可能轉為倒金鐘形，社會負擔過重，實則一大隱憂。

民國 113 年底幼年人口、青壯年人口及老年人口比率分別為 12.27%、72.18%及 15.55%，人口年齡結構屬青壯化，人口金字塔呈葫蘆型。女性人口在 45-99 歲以上年齡組均大於男性人口(如圖 8、表 8)。

圖 8. 潭子區民國 113 年底人口金字塔



資料來源：臺中市潭子區戶政事務所。

表 8、潭子區民國 113 年底人口性別及年齡結構

單位：人、%、男/百女										
年齡別	人數(人)			性別結構比(%)			年齡結構比(%)			性比例 (男/百女)
	合 計	男	女	合 計	男	女	合 計	男	女	
總計	109,415	53,810	55,605	100.00	49.18	50.82	100.00	100.00	100.00	96.77
0-4歲	3,767	1,990	1,777	100.00	52.83	47.17	3.44	3.70	3.20	111.99
5-9歲	4,925	2,571	2,354	100.00	52.20	47.80	4.50	4.78	4.23	109.22
10-14歲	4,738	2,479	2,259	100.00	52.32	47.68	4.33	4.61	4.06	109.74
15-19歲	5,104	2,615	2,489	100.00	51.23	48.77	4.66	4.86	4.48	105.06
20-24歲	6,462	3,376	3,086	100.00	52.24	47.76	5.91	6.27	5.55	109.40
25-29歲	8,081	4,237	3,844	100.00	52.43	47.57	7.39	7.87	6.91	110.22
30-34歲	8,249	4,296	3,953	100.00	52.08	47.92	7.54	7.98	7.11	108.68
35-39歲	7,877	4,070	3,807	100.00	51.67	48.33	7.20	7.56	6.85	106.91
40-44歲	9,164	4,586	4,578	100.00	50.04	49.96	8.38	8.52	8.23	100.17
45-49歲	9,259	4,472	4,787	100.00	48.30	51.70	8.46	8.31	8.61	93.42
50-54歲	8,242	3,854	4,388	100.00	46.76	53.24	7.53	7.16	7.89	87.83
55-59歲	8,426	3,935	4,491	100.00	46.70	53.30	7.70	7.31	8.08	87.62
60-64歲	8,112	3,717	4,395	100.00	45.82	54.18	7.41	6.91	7.90	84.57
65-69歲	6,670	3,099	3,571	100.00	46.46	53.54	6.10	5.76	6.42	86.78
70-74歲	5,039	2,305	2,734	100.00	45.74	54.26	4.61	4.28	4.92	84.31
75-79歲	2,484	1,114	1,370	100.00	44.85	55.15	2.27	2.07	2.46	81.31
80-84歲	1,588	638	950	100.00	40.18	59.82	1.45	1.19	1.71	67.16
85-89歲	792	281	511	100.00	35.48	64.52	0.72	0.52	0.92	54.99
90-94歲	328	127	201	100.00	38.72	61.28	0.30	0.24	0.36	63.18
95-99歲	96	41	55	100.00	42.71	57.29	0.09	0.08	0.10	74.55
100歲以上	12	7	5	100.00	58.33	41.67	0.01	0.01	0.01	140.00

資料來源：臺中市潭子區戶政事務所。

說明：百分比計算採四捨五入進位，故個別百分比之加總可能與合計百分比有不一致之情形。



### 三、性比例

#### (一)近兩年男性人口增加率沒有低於女性

本區 113 年底人口性比例為 96.77，較 103 年底減少 1.77。雖男性人口自 103 年底至 113 年底增加 1,614 人（增幅 3.09%），女性人口則增加 2,636 人（增幅 4.98%），造成兩性人口增幅差距，顯見人口性比例的降低係由此所致（詳表 9）。然而，相較於 112 年底，113 年人口性比例並未提升，顯示男性人口增幅未能追上女性人口的成長速度。

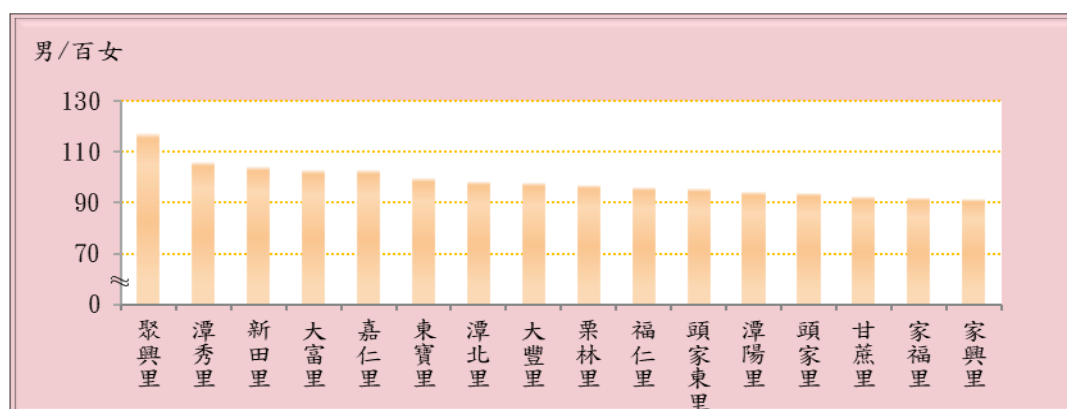
表 9、潭子區近年人口數及性比例

單位：人				
年底別	人口數			性比例 (男/百女)
	合計	男	女	
民國103年底	105,165	52,196	52,969	98.54
民國104年底	106,557	52,838	53,719	98.36
民國105年底	107,530	53,177	54,353	97.84
民國106年底	108,288	53,484	54,804	97.59
民國107年底	108,952	53,774	55,178	97.46
民國108年底	109,324	53,957	55,367	97.45
民國109年底	109,309	53,932	55,377	97.39
民國110年底	109,270	53,826	55,444	97.08
民國111年底	108,639	53,431	55,208	96.78
民國112年底	108,979	53,616	55,363	96.84
民國113年底	109,415	53,810	55,605	96.77
資料來源：臺中市潭子區戶政事務所。				

## (二)各里人口性比例

民國 113 年底各里人口性比例：以聚興里 117.10 最高，潭秀里 105.77 次之，新田里 103.99 再次之；而以家興里 91.20 最低，家福里 91.75 次之，甘蔗里 92.17 再次之(如圖 9、詳表 10)。

圖 9. 潭子區民國 113 年底各里性比例概況



資料來源：臺中市潭子區戶政事務所。

表 10、潭子區 113 年底各里人口數及性比例

里別	單位：人			
	人口數			性比例(男/百女)
	合計	男	女	
總計	109,415	53,810	55,605	96.77
大富里	3,486	1,766	1,720	102.67
大豐里	7,567	3,741	3,826	97.78
甘蔗里	11,344	5,441	5,903	92.17
東寶里	13,696	6,828	6,868	99.42
家福里	5,904	2,825	3,079	91.75
家興里	8,516	4,062	4,454	91.20
栗林里	5,836	2,870	2,966	96.76
新田里	1,638	835	803	103.99
嘉仁里	4,681	2,369	2,312	102.47
福仁里	12,659	6,192	6,467	95.75
聚興里	5,054	2,726	2,328	117.10
潭北里	2,995	1,484	1,511	98.21
潭秀里	1,426	733	693	105.77
潭陽里	12,762	6,182	6,580	93.95
頭家里	6,661	3,221	3,440	93.63
頭家東里	5,190	2,535	2,655	95.48

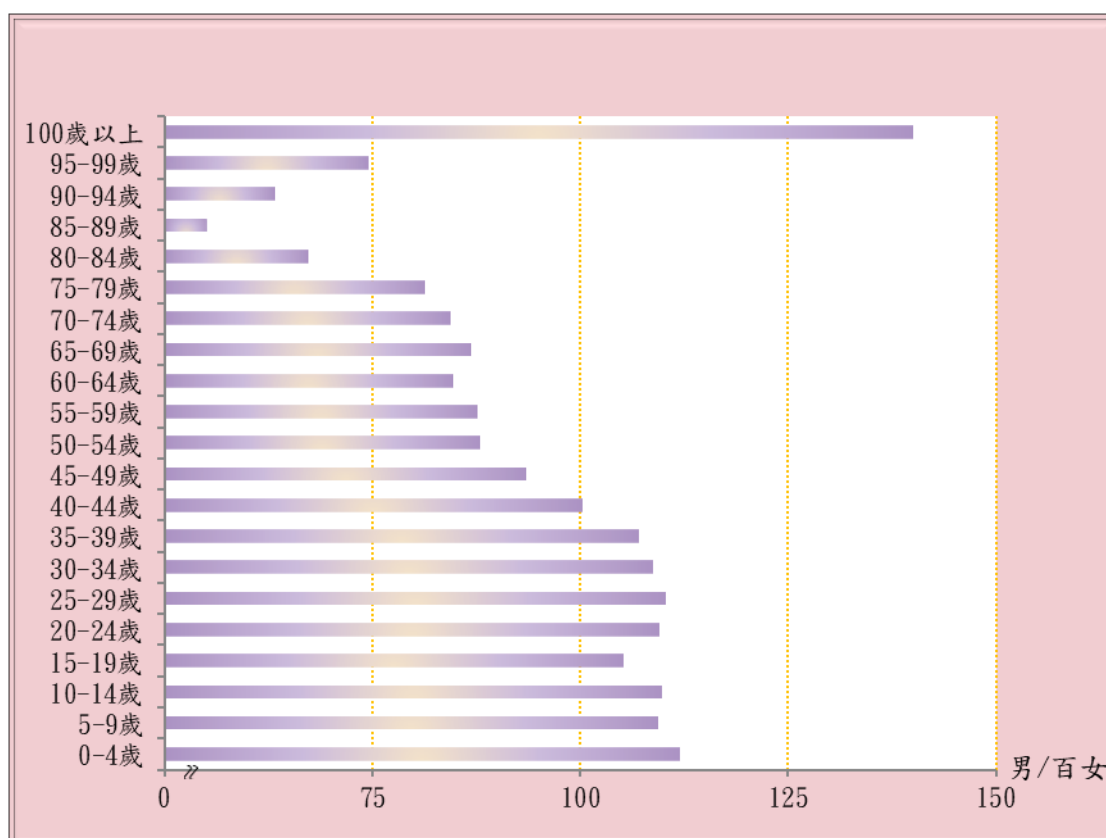
資料來源：臺中市潭子區戶政事務所。

### (三)年齡別性比例

民國 113 年底，本區幼年人口(0-14 歲者)性比例高於 100，但總人口性比例仍低於 100，顯示幼年人口性比例高低不是影響總人口性比例的關鍵。

民國 113 年底，性比例由 0-4 歲的 111.99，一路下移至 45-49 歲的 93.42，男性人口數自 45-49 歲開始低於女性，除了 100 歲上；40 歲以上各年齡組，以 85-89 歲的 54.99 最低；另外由於女性平均壽命高於男性，因此大致上年齡層愈高者性比例愈低(如圖 10)。

圖 10. 潭子區民國 113 年底性比例概況—按年齡分



資料來源：臺中市潭子區戶政事務所。

## 四、教育程度

教育程度的高低，是評估一個地區人口素質的重要依據。而教育本身是一項長期性的投資，無論是經濟發展還是國防建設，各方面所需的人才，都必須仰賴教育體系長期培養與供應。

自民國 57 年實施九年國民義務教育後，人口素質急速提高。本區民國 113 學年度學校數公私立合計有高中 3 所，國民中學 3 所，國民小學 7 所，對本區人口素質的提升，具有極大之助益。

早期受到傳統觀念的限制，高齡人口中男女受教育的比例差異較大，女性受教育的機會明顯較少。但隨著教育資源的普及，女性受教育的機會逐漸增加，女性在教育程度方面的劣勢也已經慢慢改善。

本區民國 113 年底戶籍登記人口，年滿 15 歲以上者計 9 萬 5,985 人，占總人口之 87.73%，平均教育程度男性高於女性，教育程度統計分析如下：

### (一)教育程度結構：

#### 1.按教育程度分：

民國 113 年底本區 15 歲以上現住人口教育程度以專科以上占 49.10%最多，高中(職)占 32.54%次之，國中占 10.24%居第三，其中專科以上比率增加，與民國 112 年底比較增加 0.93 個百分點。相對的國(初)中以下及不識字人口則逐年減少(表 11)。

#### 2.按年齡分：

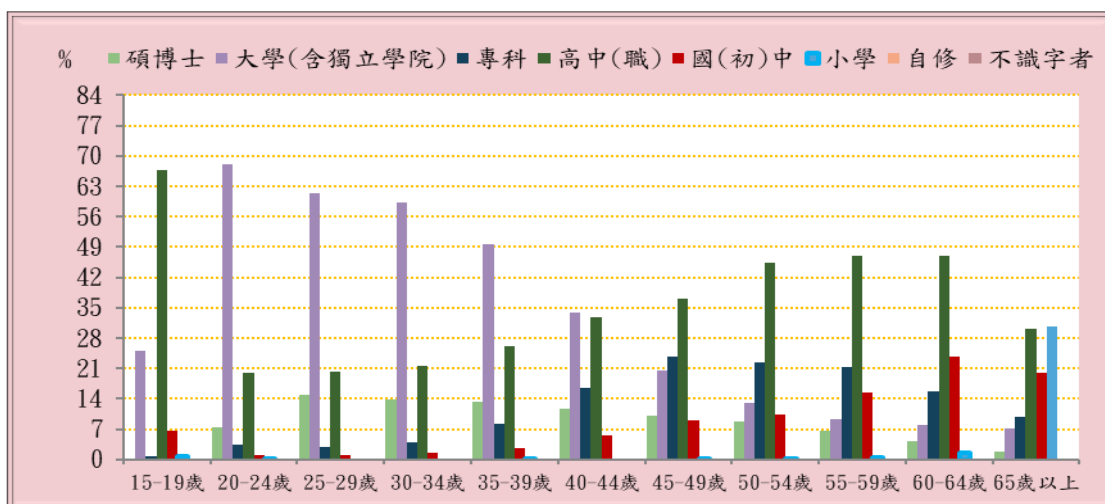
20 歲至 49 歲各族群人口中具大專以上程度者比率皆超過五成，而在 65 歲以上的年齡組，則以小學教育程度，人數占比較高，至於 60-64 歲以

下的各個年齡組，教育程度則幾乎在國(初)中以上，此與民國 57 年實施九年國民義務教育有高度相關。

### 3.按年齡及性別分：

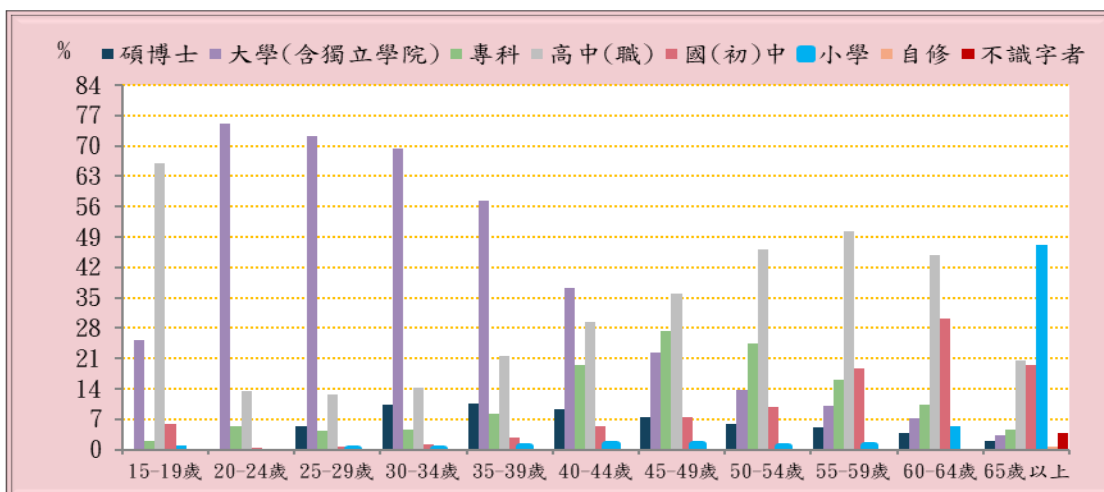
50-54 歲以上族群，男性專科以上教育程度比率高於女性，45-49 歲以下年齡組則女性高於男性，主要集中於大學學歷，顯示女性教育程度已逐漸延伸至高學歷族群，女性就讀高學位逐漸普遍；惟碩博士比率仍以男性較高(如圖 11、圖 12、圖 13)。

圖 11. 潭子區民國 113 年底年滿 15 歲以上現住人口之教育程度—男性



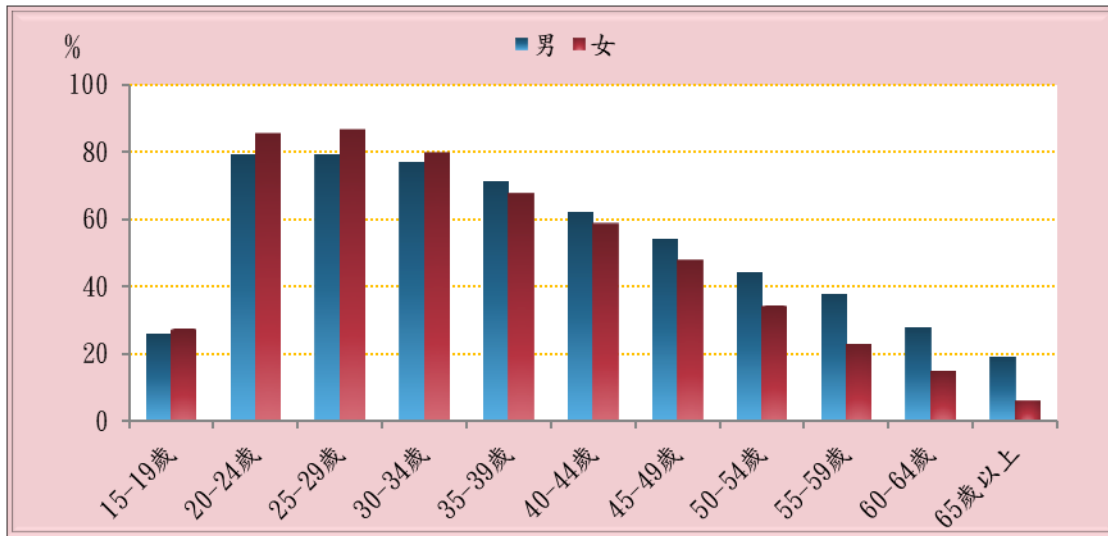
資料來源：臺中市潭子區戶政事務所。

圖 12. 潭子區民國 113 年底年滿 15 歲以上現住人口之教育程度—女性



資料來源：臺中市潭子區戶政事務所

圖 13. 潭子區民國 113 年底專科以上教育程度-按性別及年齡分



資料來源：臺中市潭子區戶政事務所。

## (二)識字率：

本區 15 歲以上人口識字率逐年升高，民國 103 年底本區居民識字率為 99.08 %，至民國 113 年底 15 歲以上人口識字者 9 萬 5,594 人，識字率為 99.59%，不識字率已降至 0.41%。其識字率統計分析如下：

### 1.按性別分：

民國 113 年底男性識字率為 99.94%，女性識字率為 99.26%；女性不識字率高於男性 0.68 個百分點，主要是因為 65 歲以上年齡組人口中，女性不識字率高達 3.74%，較男性 0.29%高出 3.45 個百分點(詳表 13、表 14)。

### 2.按年齡分：

60-64 歲以下年齡組的男、女性識字率已相近，差距逐年縮小。男、女性識字率差距隨年齡層之攀升而擴大，65 歲以上年齡組男性識字率 99.71%，高於女性之 96.26%，差距達 3.45 個百分點(詳表 13、表 14)。



表 11、潭子區近年年滿 15 歲以上現住人口之教育程度

單位：人											
年底別	總計	識字者合計	研究所		大學(含獨立學院)	專科	高中(職)	國(初)中	小學	自修	不識字者
			博士	碩士							
民國103年底	89,144	88,327	271	3,561	20,541	11,267	31,681	11,071	9,794	141	817
民國104年底	90,807	90,043	275	3,838	21,806	11,365	32,067	10,973	9,589	130	764
民國105年底	91,104	90,340	297	4,113	21,806	11,365	32,067	10,973	9,589	130	764
民國106年底	92,824	92,139	318	4,286	23,919	11,340	32,255	10,718	9,190	113	685
民國107年底	93,616	92,974	322	4,512	25,004	11,351	32,142	10,537	8,998	108	642
民國108年底	94,216	93,619	334	4,790	25,940	11,298	31,978	10,402	8,776	101	597
民國109年底	94,524	93,969	347	4,959	26,653	11,301	31,723	10,344	8,549	93	555
民國110年底	94,784	94,273	337	5,211	27,413	11,278	31,520	10,153	8,277	84	511
民國111年底	94,609	94,129	351	5,405	27,954	11,190	31,227	10,014	7,910	78	480
民國112年底	95,221	94,800	369	5,680	28,566	11,250	31,301	9,929	7,631	74	421
民國113年底	95,985	95,594	379	5,991	29,400	11,355	31,229	9,832	7,341	67	391

資料來源：臺中市潭子區戶政事務所。  
備註：專科不含五年制前三年肄業。

表 12、潭子區 113 年底年滿 15 歲以上現住人口之教育程度—按年齡

單位：人											
年齡別	總計	識字者	研究所		大學(含獨立學院)	專科	高中(職)	國(初)中	小學	自修	不識字者
			博士	碩士							
15-19歲	5,104	5,104	—	—	1,283	69	3,389	318	45	—	—
20-24歲	6,462	6,462	1	414	4,617	287	1,091	49	3	—	—
25-29歲	8,081	8,081	21	1,008	5,373	280	1,339	58	2	—	—
30-34歲	8,249	8,247	28	976	5,285	350	1,494	112	2	—	2
35-39歲	7,877	7,877	40	857	4,210	641	1,887	214	28	—	—
40-44歲	9,164	9,163	55	826	3,255	1,638	2,841	499	49	—	1
45-49歲	9,259	9,254	51	680	1,982	2,365	3,368	753	55	—	5
50-54歲	8,242	8,241	62	499	1,103	1,931	3,781	824	41	—	1
55-59歲	8,426	8,423	57	373	818	1,565	4,108	1,442	59	1	3
60-64歲	8,112	8,106	34	211	608	1,037	3,710	2,206	299	1	6
65歲以上	17,009	16,636	30	147	866	1,192	4,221	3,357	6,758	65	373

資料來源：臺中市潭子區戶政事務所。  
備註：專科不含五年制前三年肄業。

表 13、潭子區 15 歲以上現住人口之教育程度比率-男性

中華民國113年底											單位：%
年 齡 別	總 計										不識字者
		識字者 合計	博 士	碩 士	大 學 (含獨立 學院)	專 科	高 中 (職)	國(初) 中	小 學	自 修	
男性總計	100.00	99.94	0.57	7.73	30.56	11.96	34.33	9.55	5.21	0.03	0.06
15-19歲	100.00	100.00	-	-	25.09	0.76	66.81	6.54	0.80	-	-
20-24歲	100.00	100.00	0.03	7.32	68.10	3.50	19.96	1.04	0.06	-	-
25-29歲	100.00	100.00	0.40	14.44	61.29	2.81	20.18	0.87	-	-	-
30-34歲	100.00	99.98	0.51	13.20	59.17	3.84	21.62	1.63	0.00	-	0.02
35-39歲	100.00	100.00	0.61	12.63	49.73	8.16	26.17	2.58	0.12	-	-
40-44歲	100.00	100.00	0.81	10.97	33.75	16.38	32.69	5.41	-	-	-
45-49歲	100.00	99.98	0.69	9.30	20.48	23.61	36.94	8.90	0.04	-	0.02
50-54歲	100.00	99.97	0.96	7.68	13.05	22.34	45.46	10.28	0.21	-	0.03
55-59歲	100.00	99.95	1.07	5.64	9.33	21.37	46.91	15.30	0.33	-	0.05
60-64歲	100.00	99.95	0.70	3.52	7.88	15.58	46.89	23.78	1.59	-	0.05
65歲以上	100.00	99.71	0.39	1.38	7.20	9.88	30.12	19.97	30.60	0.17	0.29
15-34歲	100.00	99.99	0.28	9.82	55.73	2.91	28.95	2.16	0.16	-	0.01
35-49歲	100.00	99.99	0.71	10.92	34.19	16.29	32.11	5.72	0.05	-	0.01
50歲以上	100.00	99.86	0.71	3.94	8.95	15.86	39.93	17.79	12.60	0.07	0.14

資料來源：臺中市潭子區戶政事務所。

備註：1. 專科不含五年制前三年肄業。

2. 百分比計算採四捨五入進位，故個別百分比之加總可能與合計百分比有不一致之情形。

表 14、潭子區 15 歲以上現住人口之教育程度比率-女性

中華民國113年底											單位：%
年齡別	總計										不識字者
		識字者 合計	博士	碩士	大學 (含獨立 學院)	專科	高中 (職)	國(初) 中	小學	自修	
女性總計	100.00	99.26	0.23	4.83	30.70	11.71	30.83	10.90	9.96	0.11	0.74
15-19歲	100.00	100.00	-	-	25.19	1.97	65.97	5.91	0.96	-	-
20-24歲	100.00	100.00	-	5.41	75.11	5.48	13.51	0.45	0.03	-	-
25-29歲	100.00	100.00	0.10	10.30	72.22	4.19	12.59	0.55	0.05	-	-
30-34歲	100.00	99.97	0.15	10.35	69.39	4.68	14.29	1.06	0.05	-	0.03
35-39歲	100.00	100.00	0.39	9.01	57.42	8.12	21.59	2.86	0.60	-	-
40-44歲	100.00	99.98	0.39	7.06	37.29	19.38	29.31	5.48	1.07	-	0.02
45-49歲	101.00	99.92	0.42	5.51	22.27	27.34	35.85	7.42	1.11	-	0.08
50-54歲	100.00	100.00	0.57	4.63	13.67	24.38	46.24	9.75	0.75	-	-
55-59歲	100.00	99.98	0.33	3.36	10.04	16.12	50.37	18.70	1.02	0.02	0.02
60-64歲	100.00	99.91	0.18	1.82	7.17	10.42	44.76	30.08	5.46	0.02	0.09
65歲以上	100.00	96.26	-	0.45	3.38	4.68	20.52	19.55	47.13	0.55	3.74
15-34歲	100.00	99.99	0.07	7.27	63.30	4.22	23.24	1.68	0.22	-	0.01
35-49歲	100.00	99.96	0.40	7.06	37.65	19.02	29.46	5.43	0.95	-	0.04
50歲以上	100.00	98.43	0.21	2.10	7.43	11.87	36.11	19.53	20.94	0.24	1.57

資料來源：臺中市潭子區戶政事務所。

備註：1. 專科不含五年制前三年肄業。

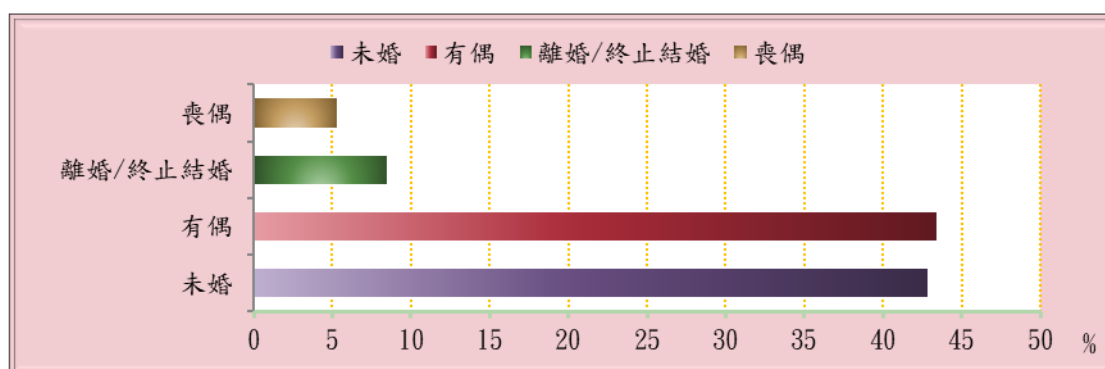
2. 百分比計算採四捨五入進位，故個別百分比之加總可能與合計百分比有不一致之情形。

## 五、婚姻狀況

### (一) 本區人口婚姻狀況

民國 113 年底本區人口中，未婚者 4 萬 6,900 人，占本區總人口數的 42.86%；有偶者 4 萬 7,469 人，占總人口數的 43.38%；離婚/終止結婚者 9,238 人，占總人口數的 8.44%；喪偶者 5,808 人，占總人口數的 5.31%(如圖 14、表 15)。

圖 14. 潭子區民國 113 年底現住人口之婚姻狀況



資料來源：臺中市潭子區戶政事務所。

表 15、潭子區近年現住人口之婚姻概況

年底別	單位：人、%									
	總計		未婚		有偶		離婚/終止結婚		喪偶	
	人	%	人	%	人	%	人	%	人	%
民國103年底	105,165	100.00	47,815	45.47	45,706	43.46	7,019	6.67	4,625	4.40
民國104年底	106,557	100.00	48,132	45.17	46,358	43.51	7,295	6.85	4,772	4.48
民國105年底	107,530	100.00	48,313	44.93	46,792	43.52	7,530	7.00	4,895	4.55
民國106年底	108,288	100.00	48,502	44.79	46,965	43.37	7,785	7.19	5,036	4.65
民國107年底	108,952	100.00	48,516	44.53	47,316	43.43	8,003	7.35	5,117	4.70
民國108年底	109,324	100.00	48,357	44.23	47,452	43.40	8,237	7.53	5,278	4.83
民國109年底	109,309	100.00	48,055	43.96	47,406	43.37	8,448	7.73	5,400	4.94
民國110年底	109,270	100.00	47,746	43.70	47,459	43.43	8,591	7.86	5,474	5.01
民國111年底	108,639	100.00	47,108	43.36	47,286	43.53	8,688	8.00	5,557	5.12
民國112年底	108,979	100.00	47,005	43.13	47,362	43.46	8,955	8.22	5,657	5.19
民國113年底	109,415	100.00	46,900	42.86	47,469	43.38	9,238	8.44	5,808	5.31

資料來源：臺中市潭子區戶政事務所。

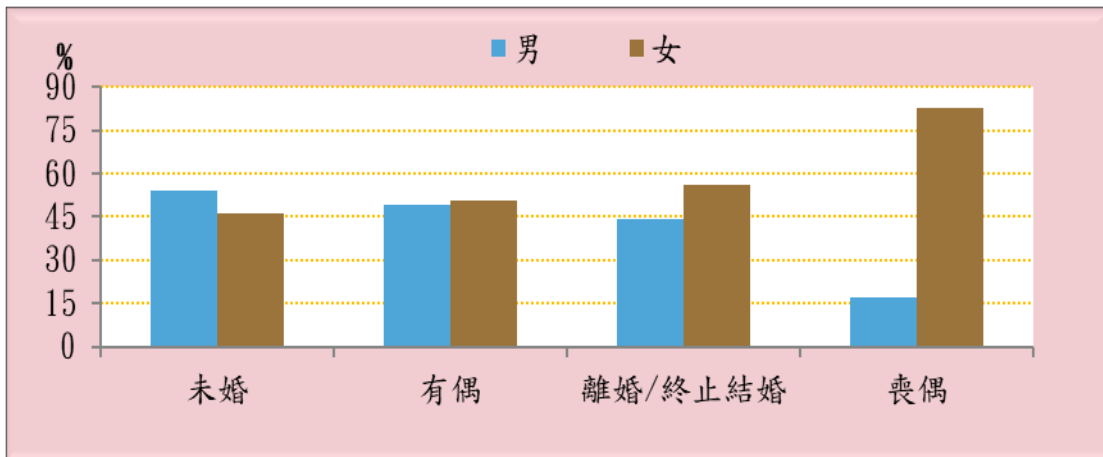
說明：百分比計算採四捨五入進位，故個別百分比之加總可能與合計百分比有不一致之情形。

## (二)依婚姻狀況及各性別所占比率分：(詳表 16、表 17)

民國 113 年底本區現住人口之婚姻狀態

- 1.未婚男性 2 萬 5,314 人(占未婚者 53.97%)，未婚女性 2 萬 1,586 人(占未婚者 46.03%)。
- 2.有偶男性 2 萬 3,428 人(占有偶者 49.35%)，有偶女性 2 萬 4,041 人(占有偶者 50.65%)。
- 3.離婚/終止結婚男性 4,069 人(占離婚/終止結婚者 44.05%)，離婚終止結婚女性 5,169 人(占離婚/終止結婚者 55.95%)。
- 4.喪偶男性 999 人(占喪偶者 17.20%)，喪偶女性 4,809 人(占喪偶者 82.80%)(如圖 15、詳表 16、表 17)。

圖 15. 潭子區民國 113 年底現住人口之婚姻狀態-  
依婚姻狀況及性別分



資料來源：臺中市潭子區戶政事務所。

表 16、潭子區近年現住人口之婚姻概況—按性別分

年底別	總計			未婚			有偶			離婚/終止結婚			喪偶		
	合 計	男	女	合 計	男	女	合 計	男	女	合 計	男	女	合 計	男	女
民國103年底	100.00	49.63	50.37	100.00	53.83	46.17	100.00	49.40	50.60	100.00	43.35	56.65	100.00	18.10	81.90
民國104年底	100.00	49.59	50.41	100.00	53.87	46.13	100.00	49.43	50.57	100.00	42.92	57.08	100.00	18.00	82.00
民國105年底	100.00	49.45	50.55	100.00	53.79	46.21	100.00	49.38	50.62	100.00	42.90	57.10	100.00	17.41	82.59
民國106年底	100.00	49.39	50.61	100.00	53.82	46.18	100.00	49.34	50.66	100.00	42.86	57.14	100.00	17.34	82.66
民國107年底	100.00	49.36	50.64	100.00	53.75	46.25	100.00	49.36	50.64	100.00	43.17	56.83	100.00	17.30	82.70
民國108年底	100.00	49.36	50.64	100.00	53.89	46.11	100.00	49.40	50.60	100.00	43.26	56.74	100.00	16.94	83.06
民國109年底	100.00	49.34	50.66	100.00	53.94	46.06	100.00	49.38	50.62	100.00	43.74	56.26	100.00	16.76	83.24
民國110年底	100.00	49.26	50.74	100.00	53.91	46.09	100.00	49.35	50.65	100.00	43.46	56.54	100.00	16.93	83.07
民國111年底	100.00	49.18	50.82	100.00	53.96	46.04	100.00	49.28	50.72	100.00	43.44	56.56	100.00	16.79	83.21
民國112年底	100.00	49.20	50.80	100.00	53.96	46.04	100.00	49.32	50.68	100.00	43.84	56.16	100.00	17.13	82.87
民國113年底	100.00	49.18	50.82	100.00	53.97	46.03	100.00	49.35	50.65	100.00	44.05	55.95	100.00	17.20	82.80

資料來源：臺中市潭子區戶政事務所。

表 17、潭子區近年現住人口之婚姻概況  
依性別比率分

年底別	總計			未婚			有偶			離婚/終止結婚			喪偶		
	合 計	男	女	合 計	男	女	合 計	男	女	合 計	男	女	合 計	男	女
民國103年底	100.00	49.63	50.37	100.00	53.83	46.17	100.00	49.40	50.60	100.00	43.35	56.65	100.00	18.10	81.90
民國104年底	100.00	49.59	50.41	100.00	53.87	46.13	100.00	49.43	50.57	100.00	42.92	57.08	100.00	18.00	82.00
民國105年底	100.00	49.45	50.55	100.00	53.79	46.21	100.00	49.38	50.62	100.00	42.90	57.10	100.00	17.41	82.59
民國106年底	100.00	49.39	50.61	100.00	53.82	46.18	100.00	49.34	50.66	100.00	42.86	57.14	100.00	17.34	82.66
民國107年底	100.00	49.36	50.64	100.00	53.75	46.25	100.00	49.36	50.64	100.00	43.17	56.83	100.00	17.30	82.70
民國108年底	100.00	49.36	50.64	100.00	53.89	46.11	100.00	49.40	50.60	100.00	43.26	56.74	100.00	16.94	83.06
民國109年底	100.00	49.34	50.66	100.00	53.94	46.06	100.00	49.38	50.62	100.00	43.74	56.26	100.00	16.76	83.24
民國110年底	100.00	49.26	50.74	100.00	53.91	46.09	100.00	49.35	50.65	100.00	43.46	56.54	100.00	16.93	83.07
民國111年底	100.00	49.18	50.82	100.00	53.96	46.04	100.00	49.28	50.72	100.00	43.44	56.56	100.00	16.79	83.21
民國112年底	100.00	49.20	50.80	100.00	53.96	46.04	100.00	49.32	50.68	100.00	43.84	56.16	100.00	17.13	82.87
民國113年底	100.00	49.18	50.82	100.00	53.97	46.03	100.00	49.35	50.65	100.00	44.05	55.95	100.00	17.20	82.80

資料來源：臺中市潭子區戶政事務所。

### (三)依婚姻狀況及各性別各占全區人口比率分：

(1)未婚男性(占全區男性 47.04%)，未婚女性(占全區女性 38.82%)。

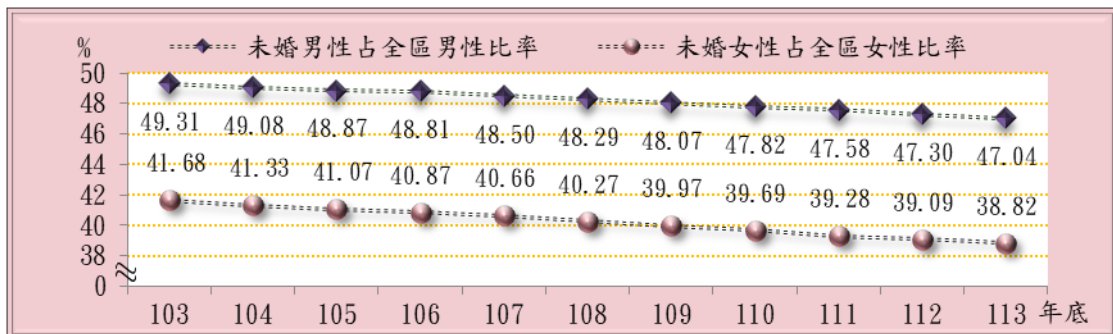
(2)有偶男性(占全區男性 43.54%)，有偶女性(占全區女性 43.24%)。

(3)離婚/終止結婚男性(占全區男性 7.56%)，離婚/終止結婚女性(占全區女性 9.30%)。

(4)喪偶男性(占全區男性 1.86%)，喪偶女性(占全區女性 8.65%)。

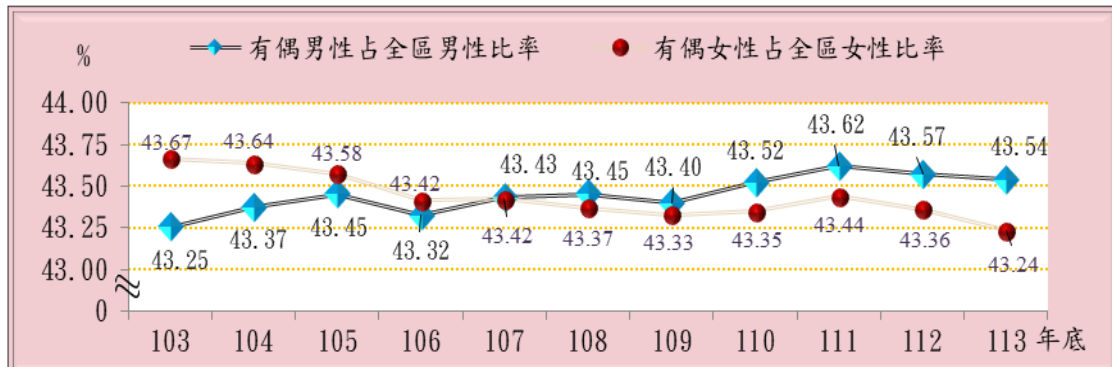
(如圖 16、圖 17、圖 18、圖 19、表 18)。

圖 16. 潭子區近年現住人口之婚姻概況—(未婚)



資料來源：臺中市潭子區戶政事務所。

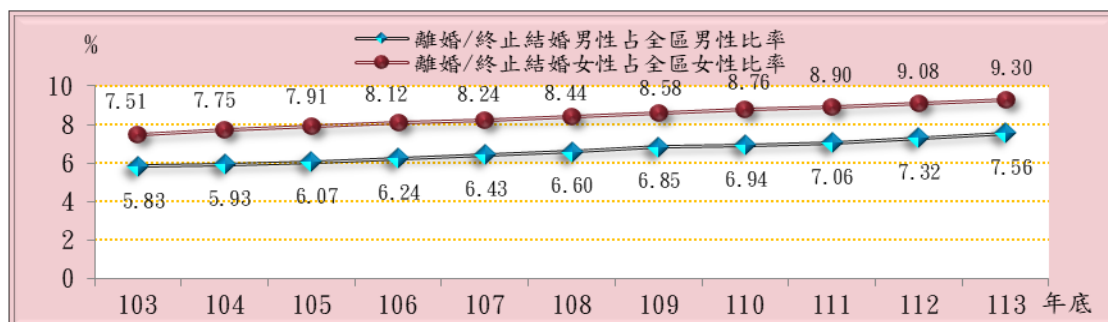
圖 17. 潭子區近年現住人口之婚姻概況—(有偶)



資料來源：臺中市潭子區戶政事務所。

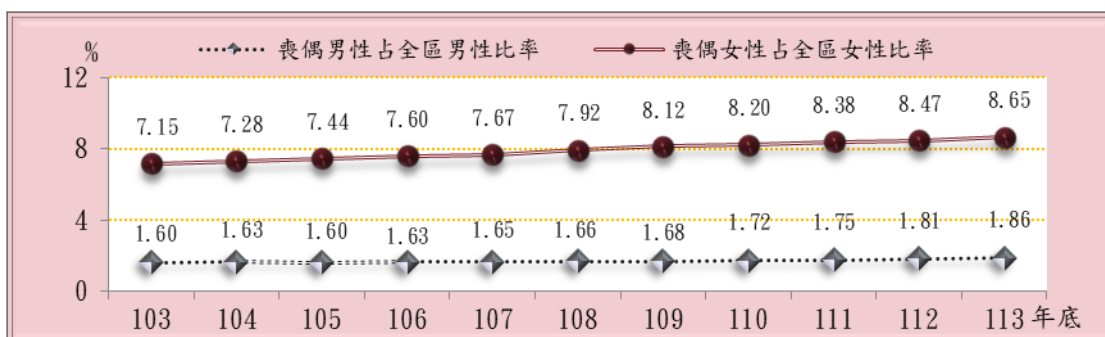


圖 18. 潭子區近年現住人口之婚姻概況—(離婚/終止結婚)



資料來源：臺中市潭子區戶政事務所。

圖 19. 潭子區近年現住人口之婚姻概況—(喪偶)



資料來源：臺中市潭子區戶政事務所。

表 18、潭子區近年現住人口之婚姻概況—按性別分

年底別	總計		未婚		有偶		離婚/終止結婚		喪偶	
	男	女	男	女	男	女	男	女	男	女
民國103年底	100.00	100.00	49.31	41.68	43.25	43.67	5.83	7.51	1.60	7.15
民國104年底	100.00	100.00	49.08	41.33	43.37	43.64	5.93	7.75	1.63	7.28
民國105年底	100.00	100.00	48.87	41.07	43.45	43.58	6.07	7.91	1.60	7.44
民國106年底	100.00	100.00	48.81	40.87	43.32	43.42	6.24	8.12	1.63	7.60
民國107年底	100.00	100.00	48.50	40.66	43.43	43.42	6.43	8.24	1.65	7.67
民國108年底	100.00	100.00	48.29	40.27	43.45	43.37	6.60	8.44	1.66	7.92
民國109年底	100.00	100.00	48.07	39.97	43.40	43.33	6.85	8.58	1.68	8.12
民國110年底	100.00	100.00	47.82	39.69	43.52	43.35	6.94	8.76	1.72	8.20
民國111年底	100.00	100.00	47.58	39.28	43.62	43.44	7.06	8.90	1.75	8.38
民國112年底	100.00	100.00	47.30	39.09	43.57	43.36	7.32	9.08	1.81	8.47
民國113年底	100.00	100.00	47.04	38.82	43.54	43.24	7.56	9.30	1.86	8.65

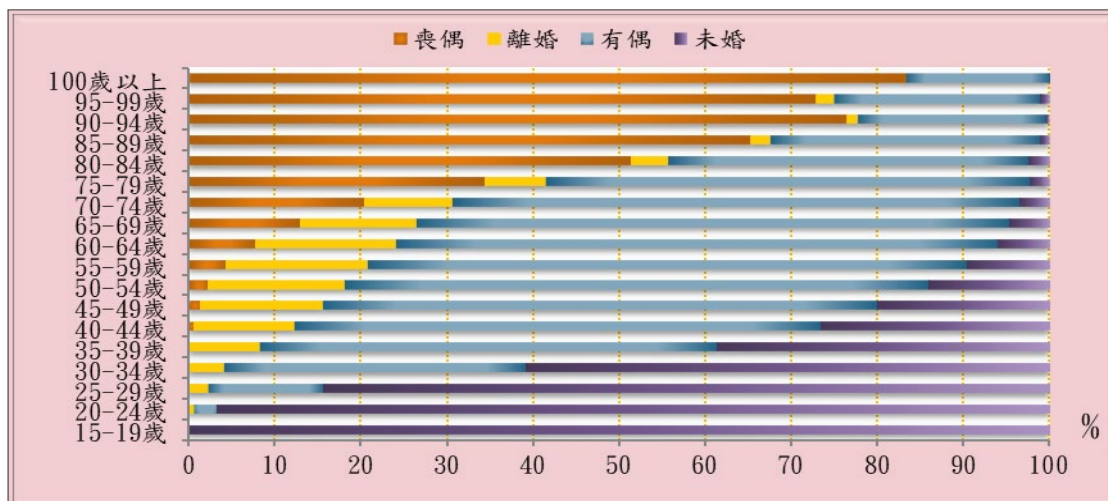
資料來源：臺中市潭子區戶政事務所。

附註：因四捨五入加總致細項加總與總計不合。

#### (四)本區居民婚姻狀況—按性別及年齡分

民國 113 年底各年齡層有偶率都不超過 8 成，其中 60-64 歲組最高為 70.12%；男女性分別為 76.76%與 64.51%；而 25-29 歲組則只有 13.45%(如圖 20、詳表 19、表 20、表 21)。

圖 20. 潭子區民國 113 年底現住人口之婚姻概況—按年齡分



資料來源：臺中市潭子區戶政事務所。

表 19、潭子區 113 年底現住人口之婚姻概況—按年齡分

年齡別	總計		未婚		有偶		離婚/終止結婚		喪偶	
	人	%	人	%	人	%	人	%	人	%
總計	109,415	100.00	46,900	42.86	47,469	43.38	9,238	8.44	5,808	5.31
未滿15歲	13,430	100.00	13,430	100.00	-	-	-	-	-	-
15-19歲	5,104	100.00	5,094	99.80	8	0.16	2	0.04	-	-
20-24歲	6,462	100.00	6,248	96.69	174	2.69	40	0.62	-	-
25-29歲	8,081	100.00	6,816	84.35	1,087	13.45	178	2.20	-	-
30-34歲	8,249	100.00	5,013	60.77	2,903	35.19	327	3.96	6	0.07
35-39歲	7,877	100.00	3,032	38.49	4,201	53.33	628	7.97	16	0.20
40-44歲	9,164	100.00	2,424	26.45	5,611	61.23	1,076	11.74	53	0.58
45-49歲	9,259	100.00	1,843	19.90	5,972	64.50	1,318	14.23	126	1.36
50-54歲	8,242	100.00	1,155	14.01	5,593	67.86	1,303	15.81	191	2.32
55-59歲	8,426	100.00	803	9.53	5,880	69.78	1,376	16.33	367	4.36
60-64歲	8,112	100.00	475	5.86	5,688	70.12	1,321	16.28	628	7.74
65-69歲	6,670	100.00	301	4.51	4,607	69.07	897	13.45	865	12.97
70-74歲	5,039	100.00	168	3.33	3,329	66.06	508	10.08	1,034	20.52
75-79歲	2,484	100.00	52	2.09	1,402	56.44	173	6.96	857	34.50
80-84歲	1,588	100.00	36	2.27	668	42.07	68	4.28	816	51.39
85-89歲	792	100.00	8	1.01	249	31.44	17	2.15	518	65.40
90-94歲	328	100.00	1	0.30	72	21.95	4	1.22	251	76.52
95-99歲	96	100.00	1	1.04	23	23.96	2	2.08	70	72.92
100歲以上	12	100.00	-	-	2	16.67	-	-	10	83.33
15-49歲	54,196	100.00	30,470	56.22	19,956	36.82	3,569	6.59	201	0.37
50-64歲	24,780	100.00	2,433	9.82	17,161	69.25	4,000	16.14	1,186	4.79
65歲以上	17,009	100.00	567	3.33	10,352	60.86	1,669	9.81	4,421	25.99
50歲以上	41,789	100.00	3,000	7.18	27,513	65.84	5,669	13.57	5,607	13.42

資料來源：臺中市潭子區戶政事務所。

說明：百分比計算採四捨五入進位，故個別百分比之加總可能與合計百分比有不一致之情形。

表 20、潭子區 113 年底現住人口之婚姻概況—按性別、年齡分

年齡別	單位：%									
	總計		未婚		有偶		離婚/終止結婚		喪偶	
	男	女	男	女	男	女	男	女	男	女
總計	100.00	100.00	47.04	38.82	43.54	43.24	7.56	9.30	1.86	8.65
未滿15歲	100.00	100.00	100.00	100.00	-	-	-	-	-	-
15-19歲	100.00	100.00	99.92	99.68	0.08	0.24	-	0.08	-	-
20-24歲	100.00	100.00	97.69	95.59	1.90	3.56	0.41	0.84	-	-
25-29歲	100.00	100.00	88.58	79.68	9.82	17.46	1.60	2.86	-	-
30-34歲	100.00	100.00	66.76	54.26	29.61	41.26	3.61	4.35	0.02	0.13
35-39歲	100.00	100.00	44.94	31.60	47.64	59.42	7.37	8.62	0.05	0.37
40-44歲	100.00	100.00	31.40	21.49	58.20	64.26	10.20	13.28	0.20	0.96
45-49歲	100.00	100.00	22.45	17.53	63.86	65.09	13.26	15.15	0.42	2.24
50-54歲	100.00	100.00	15.88	12.37	68.01	67.73	15.39	16.18	0.73	3.71
55-59歲	100.00	100.00	10.29	8.86	72.71	67.22	15.35	17.19	1.65	6.72
60-64歲	100.00	100.00	5.97	5.76	76.76	64.51	14.77	17.57	2.50	12.17
65-69歲	100.00	100.00	4.55	4.48	78.67	60.74	12.17	14.56	4.61	20.22
70-74歲	100.00	100.00	2.52	4.02	80.30	54.06	9.72	10.39	7.46	31.53
75-79歲	100.00	100.00	1.53	2.55	79.44	37.74	7.36	6.64	11.67	53.07
80-84歲	100.00	100.00	1.41	2.84	69.59	23.58	5.49	3.47	23.51	70.11
85-89歲	100.00	100.00	1.07	0.98	61.57	14.87	1.78	2.35	35.59	81.80
90-94歲	100.00	100.00	0.79	-	46.46	6.47	1.57	1.00	51.18	92.54
95-99歲	100.00	100.00	2.44	-	56.10	-	-	3.64	41.46	96.36
100歲以上	100.00	100.00	-	-	28.57	-	-	-	71.43	100.00
15-49歲	100.00	100.00	60.77	51.48	33.34	40.45	5.78	7.43	0.11	0.64
50-64歲	100.00	100.00	10.77	9.00	72.44	66.49	15.17	16.98	1.62	7.53
65歲以上	100.00	100.00	3.02	3.59	77.18	47.64	9.52	10.05	10.27	38.73
50歲以上	100.00	100.00	7.68	6.75	74.33	58.68	12.92	14.11	5.06	20.46

資料來源：臺中市潭子區戶政事務所。

說明：百分比計算採四捨五入進位，故個別百分比之加總可能與合計百分比有不一致之情形。

表 21、潭子區 113 年底現住人口之婚姻概況—按性別、年齡分

年齡別	單位：人									
	總計		未婚		有偶		離婚/終止結婚		喪偶	
	男	女	男	女	男	女	男	女	男	女
總計	53,810	55,605	25,314	21,586	23,428	24,041	4,069	5,169	999	4,809
未滿15歲	7,040	6,390	7,040	6,390	-	-	-	-	-	-
15-19歲	2,615	2,489	2,613	2,481	2	6	-	2	-	-
20-24歲	3,376	3,086	3,298	2,950	64	110	14	26	-	-
25-29歲	4,237	3,844	3,753	3,063	416	671	68	110	-	-
30-34歲	4,296	3,953	2,868	2,145	1,272	1,631	155	172	1	5
35-39歲	4,070	3,807	1,829	1,203	1,939	2,262	300	328	2	14
40-44歲	4,586	4,578	1,440	984	2,669	2,942	468	608	9	44
45-49歲	4,472	4,787	1,004	839	2,856	3,116	593	725	19	107
50-54歲	3,854	4,388	612	543	2,621	2,972	593	710	28	163
55-59歲	3,935	4,491	405	398	2,861	3,019	604	772	65	302
60-64歲	3,717	4,395	222	253	2,853	2,835	549	772	93	535
65-69歲	3,099	3,571	141	160	2,438	2,169	377	520	143	722
70-74歲	2,305	2,734	58	110	1,851	1,478	224	284	172	862
75-79歲	1,114	1,370	17	35	885	517	82	91	130	727
80-84歲	638	950	9	27	444	224	35	33	150	666
85-89歲	281	511	3	5	173	76	5	12	100	418
90-94歲	127	201	1	-	59	13	2	2	65	186
95-99歲	41	55	1	-	23	-	-	2	17	53
100歲以上	7	5	-	-	2	-	-	-	5	5
15-49歲	27,652	26,544	16,805	13,665	9,218	10,738	1,598	1,971	31	170
50-64歲	11,506	13,274	1,239	1,194	8,335	8,826	1,746	2,254	186	1,000
65歲以上	7,612	9,397	230	337	5,875	4,477	725	944	782	3,639
50歲以上	19,118	22,671	1,469	1,531	14,210	13,303	2,471	3,198	968	4,639

資料來源：臺中市潭子區戶政事務所。

## 六、原住民人口

本區民國 113 年底現住原住民人口數為 1,816 人，占本區總人口之 1.66%，較民國 103 年底之 1,436 人，增加 380 人(26.46%)；而平地原住民有 720 人，山地原住民有 1,096 人。

本區民國 113 年底現住原住民人口中男性有 868 人，女性有 948 人，現住原住民性比例(每百女子對男子數)為 91.56，較民國 112 年底現住原住民性比例增加 4.28(詳表 22)。

表 22、潭子區近年底現住原住民人口概況—按性別分

單位:戶、人、男/百女													
年底別	戶數			人口數									性比例
	合計	平地 原住民	山地 原住民	總計			平地原住民			山地原住民			
				合計	男	女	合計	男	女	合計	男	女	
民國103年底	515	212	303	1,436	658	778	573	296	277	863	362	501	84.58
民國104年底	549	224	325	1,559	721	838	619	316	303	940	405	535	86.04
民國105年底	577	236	341	1,614	746	868	637	322	315	977	424	553	85.94
民國106年底	576	238	338	1,646	771	875	648	328	320	998	443	555	88.11
民國107年底	583	243	340	1,632	766	866	659	333	326	973	433	540	88.45
民國108年底	610	250	360	1,700	793	907	675	341	334	1,025	452	573	87.43
民國109年底	618	247	371	1,724	800	924	675	333	342	1,049	467	582	86.58
民國110年底	637	263	374	1,729	808	921	684	349	335	1,045	459	586	87.73
民國111年底	637	268	369	1,720	806	914	698	360	338	1,022	446	576	88.18
民國112年底	650	270	380	1,723	803	920	690	355	335	1,033	448	585	87.28
民國113年底	650	287	413	1,816	868	948	720	376	344	1,096	492	604	91.56
資料來源：臺中市潭子區戶政事務所。													

資料來源：臺中市潭子區戶政事務所。

## 參、結論

一、人口總增加率近幾年呈負成長趨勢，惟民國 113 年呈正成長，男性人口增加率高於女性人口增加率

本區民國 113 年人口總增加率為 3.99‰，與臺中市之總增加率 5.15‰ 相較，低 1.16 個千分點，因此持續加強經濟發展、增加就業機會、廣建公共設施、改善居住空間及解決環保問題等更日益重要。為維持質與量的並進，公共建設的開發更應通盤考量，以利本區未來的發展。

二、出生率略為上升，男性人口粗出生率高於女性人口粗出生率

113 年出生率為 5.82‰較 112 年減少 0.68 千分點。近年本區男性人口粗出生率皆高於女性人口粗出生率，顯示出男性出生會比女性出生多。

三、男性人口粗死亡率高於女性人口粗死亡率

本區從 103 年起男性人口粗死亡率皆高於女性人口粗死亡率，顯示出男性死亡會比女性死亡多。

四、人口漸趨向高齡化，女性高齡者多於男性

民國 103 年起本區整體人口女性多於男性。另外由於女性平均壽命高於男性，因此大致上年齡層愈高者女性比例愈低。

五、人口品質內涵—教育程度

本區民國 113 年底 15 歲以上人口為 9 萬 5,985 人，教育程度以大專以上者占 49.10 %最多，高中(職)占 32.54 %次之，國中占 10.24%居第三，顯示本區教育程度普及和提高，近年來男性、女性識字率均在九成九以上；惟女性不識字率仍高於男性，主要是因為

65 歲以上人口中，女性不識字率較高之故。60-64 歲以下年齡組男、女性識字率已相近，差距逐年縮小。男、女性識字率差距則隨年齡層之攀升而擴大。

#### 六、婚姻狀況

本區 15 歲以上人口各種婚姻狀況之性比例，均呈逐年下降趨勢，近年僅有未婚性比例高於 100，其餘有偶、離婚、喪偶性比例均呈女性多於男性之現象。

#### 七、原住民人口數增加趨勢減緩

近年本區原住民人口數逐年增加，女性原住民人數多於男性原住民人數。



## 肆、資料蒐集範圍

本文蒐集本區近年人口資料加以彙集及整理，並和臺中市統計年報資料比較及分析，資料來源大致取自於本區戶政事務所及臺中市民政局近年人口統計月報及年報。

## 伍、資料來源

### 一、內政部戶政司網站

<http://www.ris.gov.tw>。

### 二、臺中市政府民政局人口統計管理平台

<http://demographics.taichung.gov.tw/Demographic/Web/Demographic.aspx>。

### 三、臺中市潭子區戶政事務所統計資料

<http://www.htanzi.taichung.gov.tw/>。

### 四、臺中市潭子區統計年報。

# 臺中市潭子區人口概況統計分析

中華民國 113 年

編 印 者：臺中市潭子區公所會計室

地 址：427215 臺中市潭子區豐興路一段 512 號

電 話：04-25388699

出版日期：中華民國 114 年 6 月

本刊同時登載於臺中市潭子區公所網站，

網址為 <http://www.tanzi.taichung.gov.tw/>



**臺中市潭子區公所**

**臺中市潭子區豐興路一段512號**

**電話：04-25388699**